

Expériences de sensibilisation du public sur les aires marines protégées et recommandations pour des approches efficaces

Matt Slater



PANACHE

Sciences participatives

Protected Area Network Across
the Channel Ecosystem

Expériences de sensibilisation du public sur les aires marines protégées et recommandations pour des approches efficaces

Prepared on behalf of / Etabli par



Protecting Cornwall's wildlife
and wild places



by / par

Author(s) / Auteur(s) : Matt Slater
Cornwall Wildlife Trust

Contact : Five Acres
Allet, Truro,
Cornwall, UK

In the frame of / dans le cadre de



Axe de travail 4

Citation : Slater. M. 2015, « Expériences de sensibilisation du public sur les aires marines protégées et recommandations pour des approches efficaces » PANACHE, Truro, Royaume Uni



European Regional Development Fund
The European Union, investing in your future



Fonds européen de développement régional
L'union Européenne investit dans votre avenir

La présente publication est soutenue par l'Union européenne (FEDER, Fonds Européen de Développement Régional), dans le cadre du programme européen de coopération transfrontalière INTERREG IVA France (Manche) – Angleterre, selon l'Objectif 4.2. « Assurer le développement environnemental durable de l'espace commun » et l'Objectif spécifique 10 « Assurer une gestion équilibrée de l'environnement et sensibiliser aux problématiques environnementales ».

Son contenu est sous l'entière responsabilité du ou des auteur(s) et ne reflète pas nécessairement l'opinion de l'Union européenne.

Toute reproduction, même partielle, de la présente publication sans le consentement de son auteur est strictement interdite. La reproduction à visée non commerciale, et notamment éducative, est autorisée sans nécessiter une autorisation écrite, sous réserve que la source y figure. Toute reproduction à visée commerciale, et notamment destinée à la vente, sans autorisation écrite préalable de l'auteur est strictement interdite.

Expériences de sensibilisation du public sur les aires marines protégées et recommandations pour des approches efficaces

Experiences of public awareness campaigns for marine protected areas and recommendations for most effective approaches.

ABSTRACT

Marine Protected Areas are a vital tool in marine biodiversity conservation but by their very nature they can be difficult for the public to understand and creating support is difficult without quality engagement and education of the public.

The PANACHE project enabled partner organisations on both sides of the Channel to share their experiences in this field, and to deliver public awareness work, the effectiveness of which was analysed through this project. This report discusses the findings of the project, analyses the feedback, and makes recommendations on best practice in this field.

This project came at a key time for marine conservation in the UK. The Government were in the process of a public consultation on the designation of the first tranche of national Marine Protected Areas (MPAs) known as Marine Conservation Zones (MCZs). Public support was massively helped by the PANACHE project and the result has been the successful designation of 37 MCZs in the UK. There is also now a significant level of public support for a second tranche of MCZs that has been supported by PANACHE work programme 4.1. In addition this work has also generated necessary supporting evidence in terms of survey data collected through the Panache events and survey days WP4.2 and 4.3.

Four Wildlife Trusts on the English Coast and two organisations on the French Coast delivered a total of 119 public awareness events throughout the duration of the PANACHE project, which engaged with approximately 13,000 people. Additionally networks of citizen science volunteers have added to the effects of the PANACHE programme and a groundswell of public support for marine conservation and the need for Marine Protected Areas is now in full swing.

KEYWORDS: Public Awareness, Marine Protected Areas, engagement, inclusion, methods, volunteers, citizen science, inspiration,

RÉSUMÉ

Les Aires marines protégées sont un outil essentiel à la conservation de la biodiversité marine, mais leur nature même en fait un concept difficilement compréhensible du grand public. Or obtenir le soutien du public est difficile sans d'abord obtenir son engagement et le former.

Le projet PANACHE a permis aux organisations partenaires des deux côtés de la Manche de partager leurs expériences dans ce domaine et d'organiser des travaux de sensibilisation du public dont l'efficacité a été analysée par le biais de ce projet. Ce rapport analyse les résultats et les retours du projet, puis établit des recommandations de meilleures pratiques dans ce domaine.

Ce projet s'est déroulé à point nommé pour la conservation marine au Royaume-Uni. Le Gouvernement était sur le point d'organiser une consultation publique sur la désignation de la première tranche d'Aires marines protégées (AMP) nationales, connues sous le nom de Zones de conservation marine (MCZ). Le projet PANACHE a permis d'obtenir un soutien massif de la part du public pour ainsi aboutir à la désignation de 37 MCZ au Royaume-Uni. Le public soutient aussi massivement en ce moment-même la désignation de la seconde tranche de MCZ grâce au programme de travail 4.1 de PANACHE. Ces travaux ont également généré les preuves tangibles requises en termes de données d'étude recueillies au cours des événements PANACHE et des journées d'étude pour les WP4.2 et 4.3.

Quatre Wildlife Trusts (Associations britanniques de protection de la nature) des côtes anglaises et deux organisations des côtes françaises ont organisé un total de 119 événements de sensibilisation du public sur toute la durée du projet PANACHE, qui ont permis de rassembler environ 13 000 personnes. De plus, le programme PANACHE a également eu pour effet la formation de nouveaux réseaux de volontaires en sciences participatives qui a abouti à une vague de soutien public pour la conservation marine et la nécessité des Aires marines protégées.

MOTS-CLÉS : Sensibilisation, Aires marines protégées, engagement, inclusion, méthodes, volontaires, sciences participatives, inspiration,



Remerciements



*Nous tenons à remercier nos merveilleux volontaires, ainsi qu'Interreg pour avoir financé le projet
PANACHE*



Table des matières

I. Pourquoi solliciter le public sur le problème des Aires marines protégées ?	6
II. Identifier les audiences clé à impliquer	8
III. Quel est le meilleur moyen d’attirer l’attention des gens ?	10
3.1. Événements officiels	11
3.2. Greffe sur des événements plus importants	13
3.3. Approche informelle	14
3.4. Centre d’accueil de visiteurs/aquarium public	16
3.5. Initiatives de sciences participatives	17
3.6. Développement de groupes de conservation marine locaux	20
3.7. Utilisation des réseaux sociaux et des campagnes en ligne	22
IV. Quelle est la meilleure manière de solliciter les gens ?	24
4.1. Quelle est l’efficacité de cette implication ?	24
V. Méthode	25
5.1. Technique commune de surveillance de la satisfaction et de l’apprentissage du public lors des événements et des activités de sensibilisation du public du WP4.1.	25
5.2. Conception du questionnaire pour les événements publics	26
5.3. Conception du questionnaire pour les citoyens scientifiques et les volontaires	27
VI. Résultats	30
6.1. Résumé des événements de sensibilisation du public organisés pour le Programme de travail 4.1 au cours du projet PANACHE.	30
6.2. Résumé des données	31
6.3. Presse	37
6.4. Présence sur les réseaux sociaux	38
6.5. Résultats du questionnaire lié aux événements publics	39
6.6. Résumé des résultats aux questionnaires lors des événements publics	46
6.7. Commentaires sur les sciences participatives de Shoresearch et Seasearch	47
VII. Conclusions et recommandations	52
VIII. Résumé global	63
Références	65
Annexe	66



I. Pourquoi solliciter le public sur le problème des Aires marines protégées ?



Figure 1 – Observation sous la surface Photo de Nina Constable.

En Europe, nous nous trouvons dans une situation où les gouvernements français et anglais établissent des Aires marines protégées aussi bien selon des exigences européennes que selon des lois nationales. Il est peu probable que ces aires aient pu être désignées sans le soutien de la communauté à la protection marine et la réussite de leur gestion dépend également du soutien et de la coopération des parties prenantes.

De nombreux travaux ont établi l'affinité des personnes avec la mer, mais lorsqu'il s'agit de leur demander ce qu'ils pensent de la protection de zones en mer et de paysages sous-marins, elles ne comprennent pas très bien l'importance de cette dernière. Une étude représentative nationale sur 3 003 personnes a été réalisée en 2008 par des experts en science sociale à la demande de l'agence réglementaire britannique Natural England. (Rose 2012) D'après le résumé de ce rapport :

« Moins de 1 % de la population peut citer un élément topographique ou vivant provenant d'un vrai paysage sous-marin. Le paysage sous-marin n'est pas une notion à laquelle les gens pensent et ils ne le considèrent pas comme un lieu.

44 % de la population pensent que le milieu sous-marin est complètement, globalement ou pratiquement stérile dans 'leur' région, seuls 10 % pensent que celui-ci présente un 'abondant mélange de paysages sous-marins, comportant des plantes, des animaux et des caractéristiques spécifiques à cette région' et seulement un cinquième, soit 22 %, pense que leur mer contient des 'paysages distincts' qui peuvent être 'spécifiques à notre région'. Ces tendances créent un obstacle

quasi infranchissable à toute forme de communication sur le thème des paysages sous-marins, et mentionner des 'problèmes' tels que la surpêche, la pollution ou la nécessité d'établir des AMP aggrave cet état de fait en générant une impression de désespoir ou de peur de la critique (le terme 'environnement' a par exemple engendré l'impression qu'on allait leur dire d'arrêter une de leurs activités et la 'surpêche' signifie pour beaucoup de gens que les pêcheurs vont être critiqués, ce qui est quelque chose que les participants souhaitaient éviter).

*Ces résultats suggèrent qu'essayer d'obtenir un soutien massif de la part du public pour les AMP ou la conservation marine par le biais d'informations sur les 'problèmes' ou les AMP s'avèrera inefficace, voire parfois contre productif et que pour la plupart des gens **une approche empirique indirecte** est nécessaire. La première étape consiste à sensibiliser au paysage sous-marin de cette manière et non à proposer des 'solutions' ou à mettre en avant les 'problèmes'. »*

Le public ne s'intéresse pas facilement à un sujet aussi complexe que les AMP. Comme cela est suggéré dans ce rapport, nous devons trouver des moyens intéressants et attrayants d'amener les gens à apprécier leur environnement marin local avant qu'ils n'envisagent de soutenir les Aires marines protégées, qui peuvent être sujettes à controverse et sont souvent considérées comme coûteuses par le grand public. Ceci est également confirmé dans un rapport de 2012 pour Ulster Wildlife par Kerri Whiteside qui a interrogé 300 personnes et a établi que le meilleur moyen de contrer le manque d'appréciation du public pour l'environnement marin consiste à impliquer les écoles et le public par le biais d'activités de plein air au rayonnement large. De nombreuses initiatives d'engagement des communautés ont été mises en place dans des pays tropicaux afin d'établir des aires marines protégées financées localement et qui sont massivement soutenues par la communauté (Hang Thi Minh Tran et al 2012).

C'est pourquoi les partenaires du projet PANACHE ont décidé de chercher à produire des activités interactives engageantes et stimulantes basées sur des travaux réalisés par les Wildlife Trusts et les partenaires français de PANACHE et à destination du grand public, afin lui permettre de réfléchir au bien-être de la faune et des habitats marins locaux. Le rapport mentionné plus haut (Rose, 2012) met en avant une idée que les personnes travaillant dans le secteur de l'éducation marine connaissent déjà et qui est que la majorité des gens n'en sont pas encore au point où nous pensons avoir quelque chose à défendre lorsqu'il s'agit de protéger la mer. La sensibilisation du public ne consiste pas à faire la morale aux gens pour des problèmes sérieux, mais à leur ouvrir les yeux concernant ce qui se trouve sous la surface de la mer et par là même à les encourager à apprécier et à être fascinés par tous les aspects de la mer. Dès lors que les gens auront acquis cette appréciation et cette compréhension, ils pourront commencer à travailler avec nous à la protection de leur mer.

II. Identifier les audiences clé à impliquer

Les organisations impliquées dans cet axe de travail étaient : le Cornwall Wildlife Trust, le Hampshire and Isle of Wight Wildlife Trust, le Kent Wildlife Trust et le Dorset Wildlife Trust pour le Royaume-Uni ; Nausicaa, Porte de Dunkerque, Biolit et le Fish Watch Forum pour la France.

L'identification des audiences clé a été le premier sujet important abordé au début du projet PANACHE en mars 2013 lors de la réunion des partenaires PANACHE à Plymouth.

Il existe de nombreux types différents de personnes provenant de différents secteurs de la société et choisir lequel de ces groupes cibler peut s'avérer difficile.

Il a été décidé d'impliquer des personnes clé de nos communautés qui auront plus de chance d'agir en tant que « diffuseurs d'information », c'est-à-dire qu'elles aideront à disséminer et à partager les informations sur les AMP que nous leur fournirons auprès de leur famille et de leurs amis. Les travaux menés par le Cornwall Wildlife Trust dans le cadre du projet "Your Shore" mettent en avant les avantages de trouver des personnes clé motivées qui vont promouvoir avec passion la nécessité de la conservation et de la gestion du milieu marin et qui, lorsqu'elles sont soutenues, sont capables de devenir des responsables de groupes marins locaux extrêmement utiles. (Réf : rapport final Your Shore 2012).

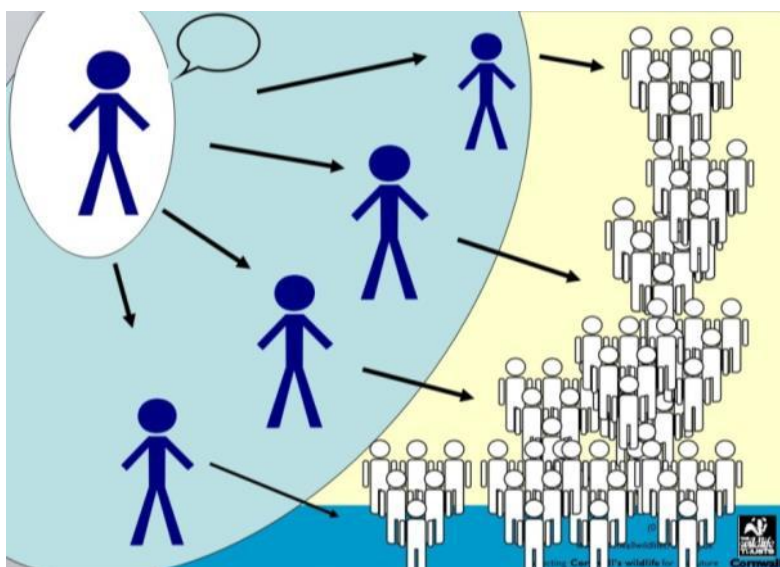


Figure 2. – La dissémination des informations par le biais de « diffuseurs d'information » (volontaires, citoyens scientifiques, etc.). Matt Slater

Une autre méthode d'implication efficace consiste à travailler avec des écoliers. Tant que vous vous concentrez sur les écoles publiques, vous vous adressez à une section transversale de la société et interagissez avec des groupes démographiques qui pourraient être difficiles à atteindre par d'autres moyens. Les travaux du projet « Making waves » du Hampshire Wildlife Trust et du projet « Your Shore » du Cornwall Wildlife Trust mettent en avant les avantages de cette approche.

Le personnel de Nausicaa, un aquarium et centre d'éducation publics de Boulogne en France a tenté de rassembler des parties prenantes clé afin d'organiser des journées d'information interactives au cours desquelles les gens débattent des problèmes liés aux AMP et des conséquences de ces derniers sur leurs activités. Ces événements sont conçus pour produire des diffuseurs d'information qui dissémineront des informations concernant les AMP à une audience plus large.

Étant donné que chaque partenaire se trouve dans une zone géographique légèrement différente et dispose d'une connaissance locale avérée sur ce qui fonctionne le mieux sur son site, l'approche de ce groupe de travail consistait à permettre à chacun de décider des personnes/secteurs qu'il ciblerait pour ce projet. Le Cornwall Wildlife Trust a décidé de poursuivre sur l'approche testée dans le cadre du projet Your Shore afin de continuer à impliquer des personnes locales très motivées et également à essayer de cibler des personnes locales difficiles à atteindre par le biais de méthodes informelles (voir la discussion à la section 1.2). Chacun des partenaires impliqués dans le projet a mis en place des événements publics intéressants destinés à accroître de manière efficace la sensibilisation de leur audience cible aux Aires marines protégées et à l'environnement marin en règle générale.

III. Quel est le meilleur moyen d'attirer l'attention des gens ?

Il existe de nombreux exemples de par le monde d'initiatives de sensibilisation similaires ayant pour but de sensibiliser les populations à l'environnement marin et à la nécessité de la protection du milieu marin.

Certaines activités d'implication sont plus efficaces sur une certaine catégorie de personnes. Il existe de nombreux types différents d'activités qui peuvent être utilisés, mais la plupart des activités utilisées par les partenaires PANACHE au cours de ce projet peuvent être rangées dans 5 catégories différentes :

- Événements officiels – annoncés bien à l'avance.
- Greffe sur des événements plus importants organisés par d'autres personnes - 'Superposition'.
- Événements informels non planifiés.
- Centre d'accueil de visiteurs/aquarium public.
- Activités de sciences participatives.



Figure 3. Exploration de l'estran dans l'estuaire de Helford en Cornouailles, Photo Matt Slater

3.1. Événements officiels

Un bon exemple d'événement officiel est un événement marin organisé typique de ceux mis en place par de nombreuses organisations différentes du Royaume-Uni (notamment par les Wildlife Trusts). Ceux-ci peuvent prendre des formes diverses, mais sont caractérisés par une planification en avance, une annonce par des publications dans des médias imprimés (grâce à une publication dans la presse), sur des réseaux sociaux et des sites Internet et peuvent se dérouler à une période donnée sans nécessiter la présence d'attractions naturelles. Parmi ces types d'événement, nous pouvons citer :

- La recherche de capsules d'œufs de raie,
- Les excursions pour l'exploration de l'estran,
- Les excursions guidées le long des côtes,
- Les activités créatives,
- La plongée en apnée,
- Les croisières en bateau,
- Les discussions en soirée avec des invités.

Ces événements doivent attirer le public pour réussir. Au Royaume-Uni, le public est réellement fasciné par l'exploration des estrans, ainsi que la recherche et l'observation de la faune, et nous avons donc de la chance que de nombreuses personnes participent généralement à ce type d'événement. Ce n'est pas toujours le cas en France. Les titres des événements et les affiches/publicités doivent attirer le public et l'inciter à participer. Il faut éviter d'utiliser des termes scientifiques et des acronymes tels qu'AMP afin de ne pas faire fuir ni d'isoler les gens (voir Annexe – Conseils utiles) et toute information concernant les Aires marines protégées locales doit être discrètement intégrée au contenu de l'événement.

Ce type d'événement est utile car il permet d'impliquer des personnes très motivées qui sont suffisamment intéressées pour y participer et sont donc probablement les plus utiles en tant que diffuseurs d'information locaux, c'est-à-dire en tant que personnes qui représenteront la cause et parleront à leurs amis et à leur famille de ce qu'elles auront appris au sujet des AMP. Ce que ce type d'événement permet pas d'accomplir concerne les personnes dont il est difficile d'attirer l'attention, qui peuvent avoir une attitude moins positive face à la sensibilisation au milieu marin. Les personnes qui travaillent dans le secteur de la pêche ont par exemple un emploi du temps très chargé et irrégulier et ne sont donc peut-être pas si bien représentées dans les audiences de telles activités.



Figure 4. Audresselles-Plage du Noirda, Nausicaa

3.2. Greffe sur des événements plus importants

Un autre moyen de capter l'attention d'une audience plus large consiste à participer à d'autres événements plus importants. Cette « greffe » a été utilisée avec succès par plusieurs partenaires PANACHE par le passé. Par exemple, l'équipe marine du Cornwall Wildlife Trust participe régulièrement aux célébrations de la semaine Fowey Regatta qui a lieu chaque année et attire des milliers de visiteurs dans l'estuaire de Fowey pendant une semaine en août. Ce grand événement a surtout trait à la navigation, mais permet au Cornwall Wildlife Trust d'organiser des événements marins intégrés au programme de la régata et d'atteindre une audience large et diverse. La participation à des festivals de pêche, de musique et à des salons nautiques est aussi un moyen de discuter avec des personnes différentes et chaque personne doit être prise en compte, car elle peut être très utile dans la diffusion de notre message auprès d'une audience plus large.



Figure 5. Événement PANACHE lors de la Fowey Royal Regatta. Photo Niki Clear

3.3. Approche informelle

L'implication non programmée (informelle) du public est une approche moins utilisée, mais dont on sait qu'elle fonctionne dans des zones très fréquentées telles qu'une plage ou un centre-ville très fréquentés. Ceci aboutit également à des contacts avec des personnes qui n'assisteraient normalement pas à des événements pré-organisés. Un bon exemple de cette approche est le projet St Agnes Beach Rangers (Rangers de la plage de St Agnes) en Cornouailles, soutenu par le Cornwall Wildlife Trust et dans le cadre duquel un garde volontaire en chef coordonne une équipe de gardes volontaires qui mettent en place un « laboratoire côtier » sur la plage pendant les périodes d'affluence en été. Une table et un chapiteau sont dressés et il n'y a besoin que d'un équipement de base comprenant des aquariums en plastique, des aérateurs à pile, des plateaux en plastique et de nombreux seaux de rechange. Un bon appareil photo numérique et de petits microscopes sont également utiles. À partir de là, des sessions d'exploration de l'estran informelles, des études de la ligne de rivage et une observation des oiseaux peuvent être organisées et les spécimens trouvés dans les vasques de l'estran peuvent être ramenés au « laboratoire ».



Figure 6. Le laboratoire côtier en action. Photo Jes Hiron

On s'attend à ce que les volontaires soient interrogés par des familles curieuses et en donnant des informations sur la faune marine locale, ils sensibilisent et informent le public sur la nécessité d'une meilleure protection du milieu marin et des AMP. Ce type d'activité informelle est organisé lorsque les volontaires peuvent le faire pendant les jours de forte affluence et de beau temps à marée basse. Le « laboratoire côtier » attire beaucoup de monde et représente un moyen très efficace d'attirer l'attention d'un grand nombre de personnes. La mise en place d'un laboratoire côtier fonctionne

également très bien à la fin d'un événement officiel tel qu'une excursion pour l'exploration de l'estran, si un emplacement de fort passage est sélectionné.

Il faut reconnaître que l'implication informelle et la « greffe » vous permettent de discuter avec des personnes ne provenant pas de votre région (telles que des touristes) et qui sont donc moins susceptibles d'aider à apporter un soutien local aux AMP. Cependant, cette participation doit toujours être prise en compte dans le cadre d'une sensibilisation à plus grande échelle.



Figure 7. Méduses du laboratoire côtier, Photo Matt Slater

3.4. Centre d'accueil de visiteurs/aquarium public

Une autre méthode d'implication consiste à cibler les visiteurs d'attractions touristiques ou de centres marins d'accueil de visiteurs. Il s'agit d'une méthode très efficace dans le cas de Nausicaa, un grand aquarium public situé à Boulogne sur mer en France et qui compte près de 600 000 visiteurs par an (622 720 en 2011). Il est possible que les personnes qui payent pour visiter une grande attraction touristique ne soient pas l'audience principale des messages concernant les AMP, car elles peuvent déjà être sensibles aux concepts de conservation du milieu marin, mais il s'agit d'une méthode de travail globalement efficace et il s'agit de la méthode permettant d'attirer le plus grand nombre de personnes. Pour ce qui est du Royaume-Uni, le Dorset Wildlife Trust dispose de deux centres d'accueil de visiteurs, un à Kimmerridge et un à Chesil Beach, qui permettent d'attirer entre 20 et 25 000 personnes par an pour Kimmerridge et 70 000 pour Chesil.



Figure 6. Il est facile d'attirer les gens quand vous avez un beau homard. Photo Claire Hoddinott



Figure 6. Journée d'information à Nausicaa.

3.5. Initiatives de sciences participatives

Les sciences participatives impliquent des membres du public dans la collecte ou l'analyse de données. Le livre blanc White Paper on Citizen Science for Europe 2014 (Livre blanc sur les sciences participatives pour l'Europe 2014) les décrit de la manière suivante.

Un large réseau de personnes doit collaborer dans le cadre des Sciences participatives. Les participants fournissent des données et des installations expérimentales aux chercheurs, posent de nouvelles questions et co-crésent une nouvelle culture scientifique. Tout en ajoutant de la valeur, les volontaires acquièrent de nouvelles connaissances et compétences, ainsi qu'une compréhension approfondie des travaux scientifiques et ce, d'une manière attrayante. Ce scénario ouvert, basé sur un réseau et transdisciplinaire permet d'améliorer les interactions entre les sciences, la société et les politiques ; ce qui permet alors d'atteindre une forme de recherche plus démocratique basée sur des preuves et une prise de décision éclairée.

Les sciences participatives peuvent prendre plusieurs formes. L'utilisation toujours plus importante de la technologie des téléphones portables modernes permet de mettre en place des projets de sciences



participatives à grande échelle, pour ainsi générer une grande quantité de données et impliquer un grand nombre de personnes. Le succès de ces initiatives est abordé dans Roy et al 2012. Bien qu'elles soient efficaces pour certains objectifs, ce type de science citoyenne non interventionniste, où l'on s'attend à ce que le public se motive lui-même pour utiliser une application ou un site Internet, n'est pas considéré comme la meilleure option par les partenaires PANACHE pour impliquer directement les personnes dans les problèmes des AMP. Bien que ces techniques disposent d'un fort potentiel de surveillance de la distribution des espèces côtières et d'encouragement des personnes à aller sur le terrain, il semble que la forme plus traditionnelle des sciences participatives, qui consiste à organiser une activité pratique menée par un personnel qualifié sur le terrain, soit plus appropriée, en particulier pour les partenaires du Wildlife Trust du Royaume-Uni. Les rapports de PANACHE WP 4.2 et 4.3 abordent ce sujet plus en détail. La raison pour laquelle ce type d'implication figure dans ce rapport est qu'il a été reconnu que la mise en place et l'organisation de projets de sciences participatives sont un bon moyen de faire participer le public et donc de le sensibiliser, ainsi que de collecter des données d'étude. Ces volontaires en sciences participatives bénéficient du temps qu'ils passent avec des formateurs qui non seulement leur donnent les compétences et les connaissances utiles, mais leur proposent également une autre manière d'envisager la protection et la conservation du milieu marin. Ces personnes sont également précieuses en tant que diffuseurs d'information qui partageront ce qu'ils ont appris avec leurs amis, leur famille et leur communauté. Les programmes Shoresearch et Seasearch des WP 4.2 et 4.3 sont de bons exemples d'une implication réussie

Figure 7. Étude Biolit, Audresselles-Plage du Noirda, Nausicaa

de membres très motivés du public et d'une formation de ces derniers à l'assistance dans les travaux d'étude. Ces personnes deviennent indirectement des défenseurs du projet et iront promouvoir les AMP auprès de nombreuses autres personnes, souvent en s'impliquant dans des groupes locaux de protection du milieu marin.

Les programmes de sciences participatives en ligne doivent être parfaitement conçus pour être efficaces et doivent être très simples à utiliser et à explorer. Les partenaires PANACHE Biolit et Fishwatch Forum se débrouillent très bien pour développer des systèmes en ligne de sciences participatives, mais ils s'intéressent tous deux à des domaines de recherche spécifiques alors que les problèmes liés aux AMP sont complexes et importants et qu'il est donc difficile de les inclure dans ce type d'outil au risque d'introduire des complications et de réduire l'implication.

3.6. Développement de groupes de conservation marine locaux

Une méthode extrêmement économique de sensibiliser le public au milieu marin est d'utiliser l'enthousiasme des volontaires locaux afin qu'ils travaillent pour vous. Le temps des experts est mieux utilisé à former des diffuseurs d'information, c'est-à-dire des volontaires qui, une fois suffisamment mis en confiance, pourront offrir des expériences simples mais attrayantes et auront sur la durée une portée plus importante en termes de sensibilisation. En Cornouailles, le réseau "Your Shore" de groupes de conservation marine locaux qui s'est développé ces dernières années avec l'aide de l'équipe marine du Cornwall Wildlife Trust est un parfait exemple de la façon dont un réseau optimise la portée des travaux liés à l'implication du public à l'ensemble d'une communauté. Au sein des cinq Zones marines de conservation volontaire de la Cornouailles, le personnel du CWT a organisé des travaux d'implication de la communauté pendant cinq ans qui ont également permis d'établir de nouveaux groupes de conservation marine locaux dans d'autres zones, qui sont indépendants mais néanmoins suivis de près par le Cornwall Wildlife Trust. Les travaux de ces groupes qui consistent à proposer des événements d'implication du public et des recherches en sciences participatives sont un bon exemple des meilleures pratiques à suivre en termes d'économie et d'implication réelle dans la protection du milieu marin. Réf. Lettre d'information du projet Your Shore 2013. <http://www.cornwallwildlifetrust.org.uk/livingseas/yourshore>

Le projet PANACHE a permis au réseau de groupes de conservation marine de la Cornouailles de se développer en 2013 et en 2014, et trois nouveaux groupes de conservation marine se sont formés en Cornouailles. Ceci aboutit à un total de huit groupes de conservation marine locaux au sein du comté. Depuis 2010, les travaux de ce réseau ont atteint plus de 21 000 personnes et il y a 240 volontaires actifs pour promouvoir la conservation marine et notamment les Aires marines protégées en Cornouailles. Grâce au financement de PANACHE, deux conférences annuelles ont été organisées pour le réseau Your Shore, l'une à l'hôtel Victoria Newquay en 2013 et l'autre pour le projet Eden en 2014.



Figure 8. Conférence du réseau Your Shore en 2014 Photo Martin Mitchell

3.7. Utilisation des réseaux sociaux et des campagnes en ligne

À cette ère de plus en plus connectée, de plus en plus d'organisations de conservation ont recours aux réseaux sociaux et aux ressources Internet pour promouvoir les campagnes de conservation et sensibiliser les populations. La Royal Society of Wildlife Trusts organise en ce moment la campagne Friends of Marine Conservation Zones (Amis des zones de conservation marine) qui a pour objectif de promouvoir la conservation marine et d'encourager le public à s'impliquer dans les consultations pour les MCZ et à demander une meilleure protection du milieu marin. Les événements de sensibilisation menés par le biais du programme PANACHE se sont naturellement greffés sur ces ressources et cette campagne en ligne. Ils fonctionnaient bien ensemble, mais il est clair que sans des événements publics attrayants et la couverture médiatique qu'ils engendrent, cette campagne aurait eu une portée bien moins importante. Les pétitions en ligne sont de plus en plus courantes sur les réseaux sociaux, mais avec une question aussi complexe que l'appréciation des habitats marins et la compréhension des raisons pour lesquelles ils doivent être mieux protégés, une simple pétition n'est pas le meilleur moyen de gagner des gens à la cause, car il s'agit d'aller plus loin qu'un simple clic sitôt fait sitôt oublié ! Les lignes directrices plus strictes du gouvernement concernant la consultation pour les MCZ de la seconde tranche signifient que des pétitions provenant de groupes en ligne ne seront pas autorisées. L'alternative consiste à utiliser des personnes très motivées qui sont prêtes à passer un certain temps à s'impliquer dans la consultation et à répondre individuellement. Ces personnes se trouvent surtout en poursuivant l'organisation d'événements de sciences participatives et d'implication du public, car il s'agit du meilleur moyen d'attirer l'attention des personnes possédant la passion et l'enthousiasme nécessaires, ainsi que les connaissances pour apporter leur aide à ces importants travaux.

The screenshot shows the homepage of The Wildlife Trusts website. At the top, there is a navigation bar with links for 'Who we are', 'Find a Wildlife Trust', 'How you can help', 'A Living Landscape', 'Living Seas', 'Reserves & Wildlife', 'Events', and 'Kids'. A search bar is also present. The main content area features a large banner with the headline 'Let's bring our seas back to life' and a sub-headline 'Become a Friend of Marine Conservation Zones'. A call to action states '6,347 have joined our campaign'. Below this, there are three images illustrating areas at risk: 'Roch Seafront with proposed Lancha One MCA', 'Beachouse at proposed Buxton MCA', and 'Dunes playa at proposed Newbury MCA'. A text box explains the importance of Marine Conservation Zones and lists three ways to get involved: receiving monthly email updates, receiving guidance on how to respond to the consultation, and supporting national and local work. A registration form follows, with fields for 'First Name', 'Last Name', 'Post Code', and 'Email Address'. A dropdown menu asks 'Which proposed Marine Conservation Zone do you want to become a friend of (or choose "All")?' with a 'Please select' prompt. A disclaimer and a checkbox are provided below the form, and a 'Take Action!' button is at the bottom.

Figure 9. Site Internet de la campagne « Friends of Marine Conservation Zones » de la Royal Society of Wildlife Trusts.

IV. Quelle est la meilleure manière de solliciter les gens ?

Tous les partenaires du projet PANACHE se sont mis d'accord sur le fait qu'il est important d'adapter avec soin les informations fournies aux personnes présentes. Vous devez vous assurer d'avoir l'attention des gens avant de leur fournir des informations sérieuses et complexes. Il est important de faire en sorte que les personnes proposant ce type de participation soient compétentes pour parler en public et connaissent « l'infodivertissement ». L'éducation à l'environnement marin est une forme d'art qui est souvent mal considérée. Les experts en éducation des aquariums publics et des associations caritatives de protection de la nature sont une bonne source de conseils, de même que l'équipe de l'Association pour la biologie marine de Grande-Bretagne. Il est bien connu qu'une expérience interactive directe offre un meilleur aspect participatif et semble plus attractive qu'un environnement de conférence officielle. C'est pourquoi le recours à des activités pratiques telles que l'exploration des estrans, les activités créatives, la pêche aux crabes, la plongée en apnée, etc. à la base des activités d'implication a autant de succès puisque tout le monde aime se rendre utile !

La participation doit susciter l'inspiration. Il est plus efficace de fournir une petite quantité d'informations dans un format intéressant que de fournir un grand nombre d'informations dans un format neutre qui ne retient pas l'attention de l'audience. Des petits morceaux d'informations bien distillés pourront encourager un spectateur à en apprendre plus par lui-même.

Chaque partenaire du projet PANACHE a pu examiner tous ces facteurs et mettre en œuvre ses propres programmes d'engagement.

La question de savoir ce qu'il faut dire aux gens à propos des AMP a été posée et il a été décidé que nous devons promouvoir l'appréciation locale de l'importance d'entretenir de bons niveaux de biodiversité, du fait qu'il existe de nombreux facteurs intervenant dans la gestion du milieu marin et que cette gestion est essentielle. Une question simple, telle que « en savez-vous plus sur les AMP aujourd'hui grâce à votre expérience ? », serait le meilleur moyen d'en évaluer le succès.

4.1. Quelle est l'efficacité de cette implication ?

La détermination précise de l'effet de travaux de sensibilisation du public est un sujet complexe. Il est difficile d'analyser un changement de comportement sans avoir recours à une importante collecte de données. Dans le cadre de ce lot, une approche plus limitée a été adoptée par le groupe étant donné que l'analyse détaillée de données de science sociale ne faisait pas partie du financement de ce projet et qu'il ne s'agit pas de quelque chose qui pourra être reproduit économiquement à l'avenir.

V. Méthode

La solution trouvée est résumée ci-dessous :

5.1. Technique commune de surveillance de la satisfaction et de l'apprentissage du public lors des événements et des activités de sensibilisation du public du WP4.1.

Suite à une consultation avec Lauren Humphries du National Marine Aquarium et de la Marine Biological Association, au Blue Sound Project (voir annexe pour les remarques), ainsi qu'à des discussions avec d'autres scientifiques sociaux lors de la réunion PANACHE en mars 2013, l'ensemble des partenaires du projet du WP4.1 a décidé que la méthode la plus efficace pour évaluer le niveau d'efficacité des événements de sensibilisation du public serait de poser une question simple au public et de lui demander de voter en mettant un petit galet dans un seau. La collecte de ces données ne nécessite qu'une unique rangée de contenants tels que des seaux ou des pots en plastique. Ils sont marqués de 1 à 10 et il est demandé aux personnes de voter à l'aide d'un petit galet afin de montrer à quel point ils sont prêts à recommander un événement similaire à leurs amis ou leur famille. Cette technique est appelée la Question du seau.

La chercheuse en science sociale Leah Mathias-Collins de LMC Environment Ltd travaillant sur le projet Making Waves pour le Hampshire and Isle of Wight Wildlife Trust a recommandé que nous posions la question standard suivante : À quel point recommanderiez-vous ce type d'événement à vos amis et votre famille ? Donnez une note de 1 à 10.



Figure 10. Système de notation par des seaux – Notation de 1 à 10 par Matt Slater et notation de 1 à 5 par Julie Hatcher

Les données générées sont utiles car elles sont basées sur une théorie sociale selon laquelle les personnes ne recommandent un événement à leurs amis et leur famille que s'ils l'ont vraiment apprécié. Ceci s'appelle le Net Promotor Score (Score net d'incitation) et il nous permet de quantifier si l'événement et les informations fournies ont été bien reçus par le public. Les données générées sont facilement analysées et nous nous sommes mis d'accord au cours de la réunion sur le fait que cette évaluation serait effectuée par tous les partenaires du projet qui organisent des événements de sensibilisation du public aux AMP.

Un questionnaire papier a également été établi afin que, lorsque cela est possible, des informations plus détaillées puissent être recueillies auprès des participants. Ce questionnaire comportait également la question du seau et permettait aussi d'avoir une idée de la quantité d'informations retenue par les personnes sur la conservation marine et les AMP. La collecte de données à l'aide d'un questionnaire papier lors des événements publics demande beaucoup de travail et est également assez intrusive, donc, bien que ces informations soient précieuses, la majorité des participants n'auront qu'à répondre à la question du seau.

Lors de la réunion de mi-parcours du projet PANACHE (Nausicaa, novembre 2013), cette méthode d'analyse a été examinée et il a été décidé de continuer à recueillir des données par ce moyen et sur toute la durée du projet.

5.2. Conception du questionnaire pour les événements publics

En plus d'utiliser la technique commune de la question du seau (voir plus haut), un questionnaire écrit a été proposé aux participants aux événements publics lorsque cela était possible. Le questionnaire a été conçu conformément aux dispositions prises lors de la réunion sur le WP4.1 à Plymouth en mars 2013. L'objectif du questionnaire est d'avoir une idée de l'efficacité de l'événement dans l'engagement et l'éducation des participants sur les Aires marines protégées.

Voici un exemple de questionnaire utilisé :

PANACHE **SURVEY**

This event has been organised through a programme called PANACHE. We would like to gauge your opinions on the event, to find out what you have learned and enjoyed. Please be honest and frank. Your comments and suggestions are very important to us.

Event Details

Name of event	
Venue	
Date	

Please score on a scale of 1 (not a lot) to 5 (a lot)

I visit the beach a lot	1	2	3	4	5
I have been to events similar to this in the past	1	2	3	4	5
I enjoyed the activities on offer today	1	2	3	4	5
Have you learned something at today's event?	No				Yes
Please rate how much your knowledge about marine life has increased as a result of today's event	1	2	3	4	5
Please rate how much your knowledge about protected areas in the sea has increased as a result of today's event	1	2	3	4	5

What did you learn today that you did not know before?

How likely is it that you would recommend similar PANACHE Events to a friend or colleague? (Please circle - 10 being highly likely, 0 being not at all)

0	1	2	3	4	5	6	7	8	9	10
---	---	---	---	---	---	---	---	---	---	----

On a scale of 1 (not a lot) to 5 (a lot)

How likely are you to get involved again and become a volunteer?	1	2	3	4	5
--	---	---	---	---	---

Please circle the most appropriate information

Gender	Male			Female	
Age	< 16	16-24	25-40	41-59	>60
Education	GCSE	'A' Level	Undergraduate	Postgraduate	

Please can I take your postcode to see where you have travelled from? _____

Would you like to receive updates about marine conservation in your area (provide email below)	Yes	No
Would you like to receive details about membership of the Wildlife Trust? (provide email below)	Yes	No

Email address

Thank you for taking the time to complete this evaluation.

5.3. Conception du questionnaire pour les citoyens scientifiques et les volontaires

Un second questionnaire a été établi pour permettre aux partenaires du projet PANACHE d'évaluer le niveau d'implication des volontaires en sciences participatives et des volontaires en sensibilisation générale. Ce questionnaire a été utilisé à la fin de chaque saison d'événement PANACHE et a été utilisé pour analyser les expériences des volontaires Shoresearch (WP 4.1), Seasearch (WP4.2) et des volontaires généraux (WP4.1).

PANACHE

This Survey programme has been organised through a programme called PANACHE. We would like to gauge your opinions on the events, to find out what you have learned and enjoyed. Please be honest and frank. Your comments and suggestions are very important to us.

What motivates you to take part?

For example: Feel good, enjoy yourself, met new people, feel physically fit, joined in, learned new skills, made a difference, achieved something

How many other PANACHE activities (surveys, outreach events etc) have you taken part in over the past 6 months? (Please circle)

0	1	2	3	4	5	6	7	8	9	10
---	---	---	---	---	---	---	---	---	---	----

By volunteering as part of the Shore Search team, do you feel that you have learned something new?
YES/NO*

Please score on a scale of 1 (not a lot) to 5 (a lot)

I visit the beach a lot	1	2	3	4	5
Please rate how much your knowledge about marine life has increased as a result of your participation with PANACHE	1	2	3	4	5
Please rate how much your knowledge about protected areas in the sea has increased as a result of your participation with PANACHE	1	2	3	4	5

What are you learning / have you learned so far?

What PANACHE activities do you think are working well to engage with and inform the public about and marine conservation and Marine Protected Areas?

Are you finding the survey method easy to use? YES / NO* delete as applicable

Do you have any suggestions on how we could improve the training and the survey methods, or public engagement?

Would you or have you involved others with the volunteer programme?

How likely is it that you would recommend volunteering for us to a friend or colleague? (Please circle - 10 being highly likely, 0 being not at all)

0	1	2	3	4	5	6	7	8	9	10
---	---	---	---	---	---	---	---	---	---	----

Do you have any other comments?

Please circle the most appropriate information

Gender	Male			Female	
Age	< 16	16-24	25-40	41-59	>60
Education	GCSE	'A' Level	Undergraduate	Postgraduate	

Please can I take your postcode so see where have you travelled from?

Postcode	<input type="text"/>
----------	----------------------

Would you like to receive details about membership of the Wildlife Trust? (provide email below)

<input type="text"/>	Yes	No
----------------------	-----	----

Email address

Thank you for taking the time to complete this evaluation.

Please fill in and Email to; Matt.slater@cornwallwildlifetrust.org.uk

VI. Résultats

6.1. Résumé des événements de sensibilisation du public organisés pour le Programme de travail 4.1 au cours du projet PANACHE.

Des événements publics vraiment réussis ont été organisés sur l'ensemble de la zone PANACHE des deux côtés de la Manche anglaise et dirigés par des partenaires du projet : Cornwall Wildlife Trust, Port de Dunkerque, Kent Wildlife Trust, Hampshire and Isle of Wight, Dorset Wildlife Trust et Nausicaa. Ces événements couvrant tous les types mentionnés dans le présent rapport ont permis d'attirer 12 870 personnes au cours des deux années de fonctionnement du projet. Le nombre de personnes impliquées est probablement plus important encore si l'on prend en compte les vastes campagnes sur les réseaux sociaux et dans la presse. Ces travaux sont intervenus dans une période critique pour la conservation marine en Angleterre avec la désignation de la première tranche de Zones de conservation marine à la fin 2013 et la sensibilisation du public et les études menées ont fortement contribué à cette réussite.

Au total, au cours des deux années de fonctionnement des projets PANACHE, les partenaires susmentionnés ont fourni un total de 119 événements de sensibilisation qui ont fait participer le public et l'ont éduqué sur les Aires marines protégées, la nécessité d'un réseau cohérent et de la gestion des AMP. Un total de **12 870** personnes a participé à ces événements.

Comme l'on peut le voir à partir des résultats de nos études publiques, le public a bien répondu à cet engagement et a donc de bonnes chances d'agir en tant que défenseur des initiatives de conservation marine pour plusieurs années à venir.

En Cornouailles, le réseau de groupes de conservation marine locaux poursuit ces travaux afin d'apporter aux aires marines protégées locales le soutien du public et une voix sur le plan communautaire. Cet exemple de bonne pratique devrait être reproduit dans d'autres aires en Europe.

6.2. Résumé des données

Au cours des deux années du programme PANACHE, un total de **102** événements public a attiré **12 633** personnes.

2013 53 événements ont attiré 6 841 participants.

2014 53 événements ont attiré 5 792 personnes

Organisation partenaire	2013		2014	
	Nombre d'événements	Nombre de participants	Nombre d'événements	Nombre de participants
Cornwall Wildlife Trust	19	1261	15	1354
Dorset	6	221	18	1495
Hampshire and Isle of Wight	8	1955	6	1120
Kent	6	290	5	542
Nausicaa	6	2630	1	600
Porte de Dunkerque	8	484	8	681
	53	6841	53	5792

Tableau 1. Chiffres pour l'ensemble des événements

PANACHE – Protected Area Network Across the Channel Ecosystem

PARTNER	number of events	DATE	LOCATION	MPA relevant to	Description of event	Estimated Number of people engaged/educated	Number of volunteers	total volunteer hours
CWT	1	02/02/2013	Newquay	all cornwall	VMCA conference 2013	79		
CWT	1	09/03/2013	Fowey	Fowey rMCZ	Fowey rocky shore event leader training	9		27
CWT	1	15/03/2013	Falmouth	Fal and Helford SAC	Gyllyngvase Marine day	27		
CWT	1	10/04/2013	Marazion	Mounds bay rMCZ	Mounds bay Marine day Marazion	50	6	
CWT	1	23/04/2013	Cawsand bay	Tamar SAC	Cawsands school day	70	4	10
CWT	1	27/04/2013	Lizard	Lizard SAC	Poltesco Rocky shore explore	27		
CWT	1	11/05/2013	Looe	Looe MCZ	Hannafore seaweed day	4		
CWT	1	12/05/2013	Prisk cove	Helford and fal SAC	Helford Seashore Art Day	5		
CWT	1	27/05/2013	Falmouth	Fal and Helford SAC	Greenbank shore explore	18	7	23
CWT	1	08/06/2013	Looe	Looe rMCZ	World Ocean Day at Wild Futures	110	1	5
CWT	1	06/07/2013	Looe	Looe rMCZ	Crazy about Crabbing Looe	35	3	
CWT	1	26/07/2013	Loe Beach	Fal and Helford SAC	Loe beach sea shore explore 26th july 2013	45		
CWT	1	03/08/2013	maenporth	Fal and Helford SAC	Snorkel Safari Fal SAC 3rd Aug 2013	5		
CWT	1	20/08/2013	Fowey	Fowey rMCZ	Royal Fowey Regatta week	620		
CWT	1	22/08/2013	Lizard	Manacles rMCZ	Marvellous manacles marine day	50	6	16
CWT	1	07/09/2013	St Mawes	Fal and Helford SAC	St Mawes Marine day	24	8	32
CWT	1	14/09/2013	Helford	Fal and Helford SAC	Snorkel Safari Durgan	18	6	24
CWT	1	06/11/2013	Newquay	all cornwall	Panache Talk Newquay College	35		
CWT	1	16/12/2013	St Agnes	St Agnes VMCA	Marine Quiz night	30		
CWT	1	29/01/2014	Truro	Allet	Event leaders training	7	7	21
CWT	1	02/02/2014	Spit Par beach	St Austell bay cSAC	Basic Rockpool Ramble Training	21	21	105
CWT	1	16/03/2014	maenporth	Fal and Helford SAC	Maenporth Marine Marvels	44	4	10
CWT	1	16/04/2014	Marazion	Mounds bay rMCZ	Marazion Marine Day	41	12	54
CWT	1	27/04/2014	Cawsand bay	Tamar SAC	Caswsands shore explore	35	9	32
CWT	1	25/05/2014	St Agnes	St Agnes VMCA	St Agnes Marine Discovery day	400	0	
CWT	1	29/05/2014	Polzeath	Padstow and surrounds rMCZ	Polzeath Marine discovery day	400	0	
CWT	1	15/06/2014	Penzance	Mounds bay rMCZ	Battery rocks 15th June 2014	3	10	30
CWT	1	12/07/2014	Penzance	Mounds bay rMCZ	Long rock Marine day	16	19	85.5
CWT	1	13/07/2014	Helford	Fal and Helford SAC	Crabs and Critters Helford	40	12	36
CWT	1	17/08/2014	Falmouth	Fal and Helford SAC	Swanpool Rocky Shore Explore	16	15	30
CWT	1	19/08/2014	Fowey	Fowey rMCZ	Royal Fowey Regatta	200	14	84
CWT	1	29/08/2014	Par	St Austell bay cSAC	Par Marine day	27	10	45
CWT	1	20/09/2014	Durgan	Fal and Helford SAC	Snorkel safari_Durgan_20.9.14	17		
CWT	1	05/11/2014	Eden project	all cornwall	Your Shore Conference	87	87	630
	34					2615	261	1299.5

Tableau 2.1. Résumé des événements PANACHE du Cornwall Wildlife Trust

PARTNER	number of events	DATE	LOCATION	MPA relevant to	Description of event	Estimated Number of people engaged/educated	Number of volunteers
Nausicaà	1	13, 14, 20, 21/04/2013	Esplanade de Berck sur mer Rencontre Cerf Volant	Natural marine parc Estuaires picards et de la mer d'Opale	Workshop for general public « discovery of the foreshore and CapOeRa (ray egg cases)»	584	5
Nausicaà	1	29/05/2013	Nausicaa	Natural marine parc Estuaires picards et de la mer d'Opale	Workshop about seals and video conference with children from Cherbourg	19	1
Nausicaà	1	07/06/2013	Nausicaà JMO	Natural marine parc Estuaires picards et de la mer d'Opale	Workshop about the diversity of algae during the World Oceans Day	860	9
Nausicaà	1	08/06/2013	Nausicaà	Natural marine parc Estuaires picards et de la mer d'Opale	Workshop about the diversity of algae during the World Oceans Day	392	2
Nausicaà	1	08/09/2013	Jardin public de St Omer Fête du Parc		Workshop about ray egg cases in the foreshore (CapOeRa)	417	2
Nausicaà	1	07, 08, 09/10/2013	Nausicaà Fête de la science	Natural marine parc Estuaires picards et de la mer d'Opale	Discovery of the diversity of algae from phytoplankton to laminaria seaweed	358	2
Nausicaà	1	14/09/2014	Guînes Fête du parc		Workshop for general public « Discovery of the foreshore and CapOeRa »	600	1
	7					3230	22

Tableau 2.2. Résumé des événements PANACHE de Nausicaa

PARTNER	number of events	DATE	LOCATION	MPA relevant to	Description of event	Estimated Number of people engaged/educated
KWT	1	29/07/2013	Leeds castle		Children's activities with a mar	25
KWT	1	30/07/2013	Leeds castle		Children's activities with a mar	25
KWT	1	31/07/2013	Leeds castle		Children's activities with a mar	25
KWT	1	01/08/2013	Leeds castle		Children's activities with a mar	25
KWT	1	02/08/2014	Reculver	Reculver	Rock-pooling and marine art	140
KWT	1	09/08/2013	Romney Marsh		Marine art at Romney Marsh Vi	50
KWT	1	29/10/2014	Reculver		Alien Invaders at Reculver Visit	154
KWT	1	30/10/2014	Romney Marsh		Deep Sea Art Attack at Romney	60
KWT	1	04/08/2014	Reculver		Marvellous Marine Day at Recu	197
KWT	1	08/08/2014	Romney Marsh		Marvellous Marine Day at Rom	43
KWT	1	19/08/2014	Lower leas		Rocking Rockpooling at Lower l	88
	11					832

Tableau 2.3. Résumé des événements PANACHE du Kent Wildlife Trust

PARTNER	number of events	DATE	LOCATION	MPA relevant to	Description of event	Estimated Number of people engaged/educated	Number of volunteers
GPMD	1	18/06/2013	Dunkerque	Bancs des Flandres	Presentation about Natura 2000 and PANACHE project to stakeholders from environnement and harbour tour, Matinales	49	
GPMD	1	19/09/2013	Dunkerque	Bancs des Flandres	Presentation about Natura 2000 and PANACHE project to stakeholders from environnement and harbour tour, Matinales	54	
GPMD	1	25-26/05/2013	Dunkerque	Bancs des Flandres	Fêtes du nautisme, Stand with animation about MPAs	105	
GPMD	1	1-2/06/2013	Dunkerque	Bancs des Flandres	Stand with animation about MPAs, Escale à Dunkerque	176	
GPMD	1	14/09/2013	Dunkerque	Bancs des Flandres	Beachleaning with volunteers	60	
GPMD	1	28/05/2013	Dunkerque	Bancs des Flandres	Presentation and harbour tour	10	
GPMD	1	28/08/2013	Dunkerque	Bancs des Flandres	Presentation and harbour tour	16	
GPMD	1	12/07/2013	Dunkerque	Bancs des Flandres	Presentation and harbour tour	14	
GPMD	1	03/03/2014	Dunkerque	Bancs des Flandres	Presentation and harbour tour with students from an environnement school	17	
GPMD	1	22/03/2014	Dunkerque	Bancs des Flandres	Partnership between GPMD and volunteers organisation to "kit biodiversité marine" marine resources.	180	
GPMD	1	16/04/2014	Dunkerque	Bancs des Flandres	Animation with "kit biodiversité marine" natural resources - harbour tour with from primary school	15	
GPMD	1	17/04/2014	Dunkerque	Bancs des Flandres	Presentation about Natura 2000 and PANACHE project to stakeholders from environment and harbour tour	57	
GPMD	1	17-18/05/2014	Dunkerque	Bancs des Flandres	Stand with animation with "kit biodiversité marine" from Nausicaa about marine resources	142	
GPMD	1	01/06/2014	Dunkerque	Bancs des Flandres	Stand with animation with "kit biodiversité marine" from Nausicaa about tidal mark	44	
GPMD	1	4-6/07/2014	Dunkerque	Bancs des Flandres	Stand to deliver informations about Natura 2000 and PANACHE project to stakeholders and harbour tour	120	
GPMD	1	5-6/07/2014	Dunkerque	Bancs des Flandres	Stand with animation with "kit biodiversité marine" from Nausicaa about tidal mark	106	
	16					1165	

Tableau 2.4. Résumé des événements PANACHE de Porte de Dunkerque

PARTNER	number of events	DATE	LOCATION	MPA relevant to	Description of event	Estimated Number of people engaged/educated
DWT	1	11/04/2013	Kimmeridge	Portland to Studland cSAC	Rockpool ramble	27
DWT	1	25/05/2013	Kimmeridge	Portland to Studland cSAC	Rockpool ramble	22
DWT	1	08/06/2013	Kimmeridge	Portland to Studland cSAC	Bioblitz	70
DWT	1	09/08/2013	Kimmeridge	Portland to Studland cSAC	Rockpool ramble	41
DWT	1	11/08/2013	Kimmeridge	Broadbench rMCZ	Rockpool ramble	38
DWT	1	24/08/2013	Kimmeridge	Broadbench rMCZ	Rockpool ramble	23
DWT	1	29.03.2014	Kimmeridge	Portland to Studland Reefs SAC	Discover Seashore Wildlife	16
DWT	1	18.04.14	Kimmeridge	Portland to Studland Reefs SAC	Ray egg case hunt	55
DWT	1	26.04.14	Swanage	Portland to Studland Reefs SAC	Seaweed identification workshop	30
DWT	1	02.05.14	Lyme Regis	Lyme Bay & Torbay SAC	Fossil Festival schools activities	55
DWT	1	03.05.14	Lyme Regis	Lyme Bay & Torbay SAC	Fossil Festival stand	150
DWT	1	04.05.14	Lyme Regis	Lyme Bay & Torbay SAC	Fossil Festival stand	150
DWT	1	29.05.14	Ferrybridge, Wyke Regis	Chesil Beach and The Fleet Lagoon EMS	Discover Seashore Wildlife	13
DWT	1	6.6.14	Poole Harbour	Poole Harbour SPA	marine wildlife boat trip	174
DWT	1	8.6.14	Studland	Studland Bay pMCZ	Display stand and activities	100
DWT	1	14.6.14	Kimmeridge	Portland to Studland SAC	Non-native/climate change indicator species ID	9
DWT	1	20.6.14	Poole Harbour and Poole Bay	Poole Harbour SPA & Poole Rocks MCZ	marine wildlife boat trip	174
DWT	1	05.07.14	Poole Harbour and Poole Bay	Poole Harbour SPA & Poole Rocks MCZ	marine wildlife boat trip	164
DWT	1	30.07.14	Kimmeridge	Portland to Studland Reefs SAC	Rockpool Ramble	26
DWT	1	2.8.14	Studland	Studland Bay pMCZ	Wild About Seahorses display stand	100
DWT	1	3.8.14	Studland	Studland Bay pMCZ	Wild About Seahorses display stand	200
DWT	1	27.8.14	Kimmeridge	Portland to Studland Reefs SAC	Rockpool Ramble	46
DWT	1	7.9.14	Baiter, Poole Harbour	Poole Harbour SPA	Seashore exploration and stand	20
DWT	1	28.10.14	Hengistbury Head, Bournemouth	Poole Rocks MCZ	Seashore exploration and stand	13
	24					1716

Tableau 2.5. Résumé des événements PANACHE du Dorset Wildlife Trust

PARTNER	number of events	DATE	LOCATION	MPA relevant to	Description of event	Estimated Number of people engaged/educated
HIWWT	1	21/02/2013	Portsmouth (Blue Reef Aquarium)		'Wild Waters' marine roadshow	150
HIWWT	1	22/02/2013	Portsmouth (Blue Reef Aquarium)		'Wild Waters' marine roadshow	250
HIWWT	1	23/02/2013	Southampton (National Oceanography Centre)		Earth & Oceans Day marine roadshow	150
HIWWT	1	03/04/2013	Southampton (Sea City Museum)		MPA themed displays and activities	100
HIWWT	1	02/05/2013	Emsworth & Chichester Harbour (Methodist Church Hall and Solar Heritage Boat)		Discovery event - MPA themed	55
HIWWT	1	14/08/2013	Hampshire (Lepe Country Park)		Making Waves' event - MPA themed	500
HIWWT	1	15/08/2013	Hampshire (Lepe Country Park)		Making Waves' event - MPA themed	500
HIWWT	1	29/08/2013	Isle of Wight (Fort Victoria)		Fort Victoria Foray' event - MPA themed	250
HIWWT	1	2014			Marine Discovery Day	160
HIWWT	1	2014			Marine Wonders	200
HIWWT	1	2014			Marine Wonders	500
HIWWT	1	2014			Rockpool Rummage	60
HIWWT	1	2014	Isle of Wight (Fort Victoria)		Fort Victoria Foray' event - MPA themed	160
HIWWT	1	2014			Talk on marine issues	40
	14					3075

Tableau 2.6. Résumé des événements PANACHE du Hampshire and Isle of Wight Wildlife Trust

6.3. Presse

Le projet PANACHE a été particulièrement couvert par la presse au cours de ses deux années d'existence. Chaque partenaire a publié des histoires dans la presse et les partenaires avaient également la possibilité de parler du projet PANACHE lorsqu'ils participaient à des réunions concernant d'autres problèmes locaux liés au milieu marin.



Fig 11. Article sur le programme Shoresearch de PANACHE dans le Cornwall Life Magazine 2014



Fig 12. Article sur un nettoyage de plage dans un journal de Dunkerque.

6.4. Présence sur les réseaux sociaux

Tout au long du projet, un bon niveau de couverture a été atteint par les partenaires et leurs travaux par le biais du projet PANACHE grâce aux plateformes des réseaux sociaux. Facebook et Twitter ont été utilisés au même titre que des blogs en ligne et des courriers électroniques d'information à destination des volontaires et des participants. Au Royaume-Uni, de nombreuses personnes se sont inscrites en tant qu'amis des Zones de conservation marine et les responsables locaux de la conservation marine, ainsi que des lettres d'information provenant de la Royal Society of Wildlife Trusts tiennent ces personnes au courant des derniers développements.

Le projet Dorset Wildlife Trust Welly Zone dispose d'une formidable lettre d'information électronique qui est envoyée à tous ses membres quatre fois par an.

Le blog Cornwall Wildlife Trusts Shoresearch Cornwall mis à jour après chaque étude et chaque événement public totalise 7 969 visites à ce jour.

Le responsable marin pour Hampshire and Isle of Wight Abbi Scott a utilisé Twitter pour promouvoir les événements de sensibilisation du public organisés en 2014. De nombreux partenaires du projet ont utilisé des vidéos en ligne sur YouTube pour promouvoir leurs travaux.

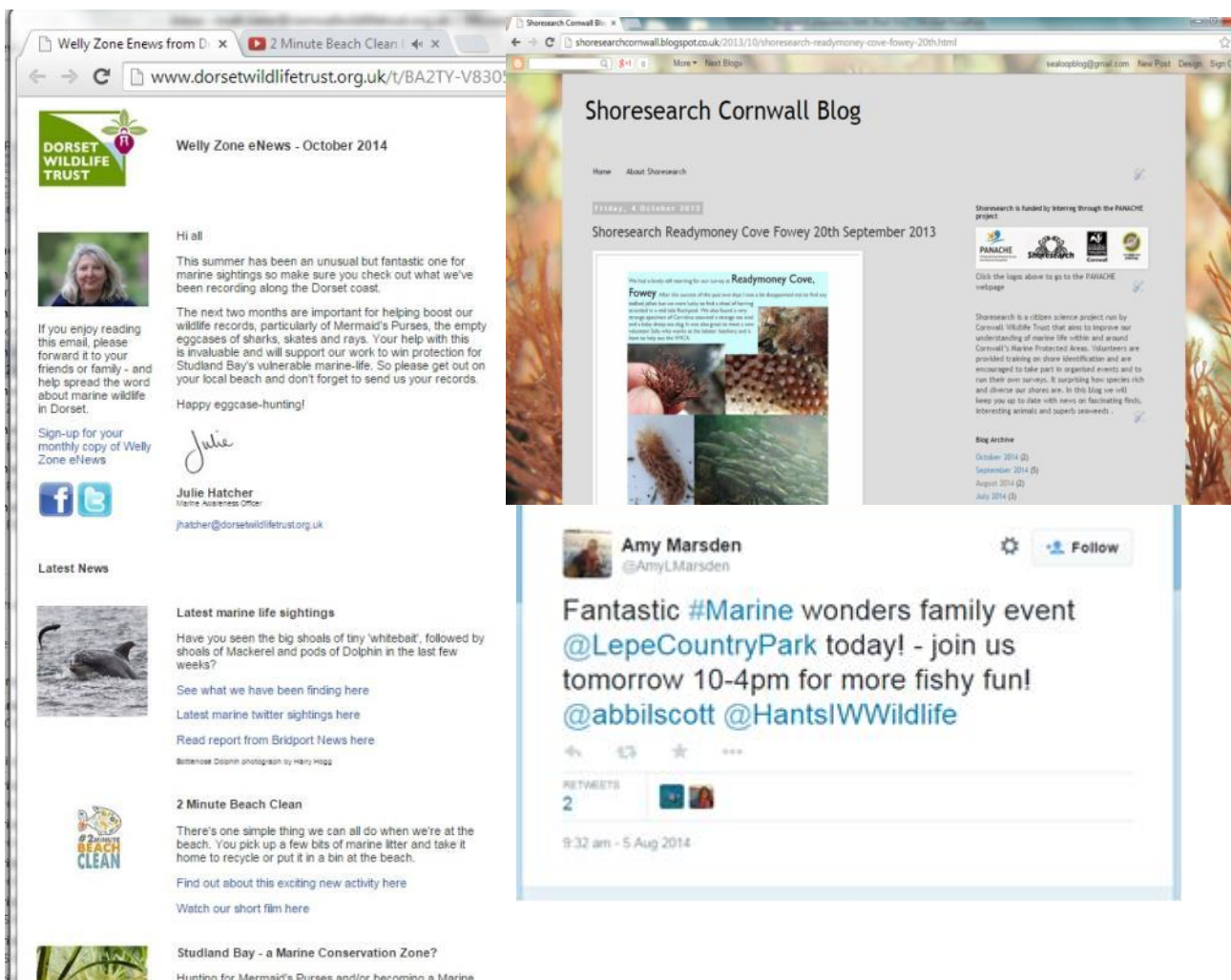


Fig 13. Couverture sur les réseaux sociaux pour les Wildlife Trusts du Royaume-Uni.

6.5. Résultats du questionnaire lié aux événements publics

Le questionnaire lié aux événements publics conçu au cours de l'atelier PANACHE de mars 2013 à Plymouth a été utilisé pour interroger les membres du public ayant participé à des événements publics au cours du projet dans un certain nombre d'endroits. Il a été remarqué que la mise en place de la collecte de ces données a rendu difficile l'obtention d'un échantillon de taille suffisamment importante car le questionnaire prend du temps et les organisations ne disposaient pas toujours d'assez de personnel ou de volontaires formés pour s'assurer que ceux-ci étaient remplis. À la fin des deux étés d'événements publics, un total de 73 questionnaires a été rempli. Bien que ce questionnaire ait été conçu pour être utilisé des deux côtés de la Manche, il n'a été utilisé qu'au Royaume-Uni par les Wildlife Trusts, car de tels événements n'ont pas été organisés côté français.

Malgré la taille réduite de l'échantillon, l'étude nous donne un meilleur aperçu de la qualité de l'engagement, des types de personnes engagées et de l'efficacité globale de ces travaux de sensibilisation.

6.5.1. Sexe des participants.

La répartition est à peu près équilibrée avec un légèrement plus grand nombre de femmes puisqu'il y avait 54 % de femmes pour 46 % d'hommes.

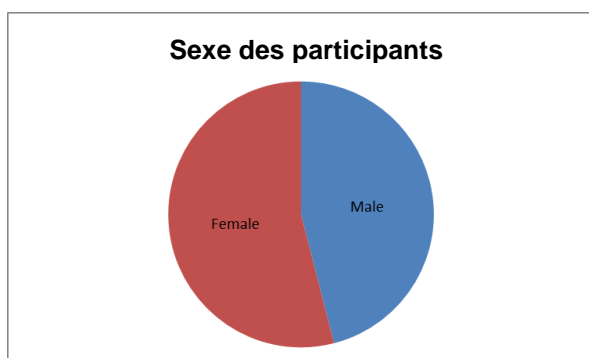


Fig 14. Sexe des participants au cours des événements publics PANACHE.

6.5.2. Âge des Participants

Il est intéressant de remarquer que les secteurs les plus importants se situent dans les tranches 25-40 et 41-59. La tranche d'âge la moins représentée était celle des 16-24 ans et les Wildlife Trusts souhaitent changer cet état de fait grâce à la mise en place de futurs projets (mentionnés dans les documents de stratégies du CWT de 2014).

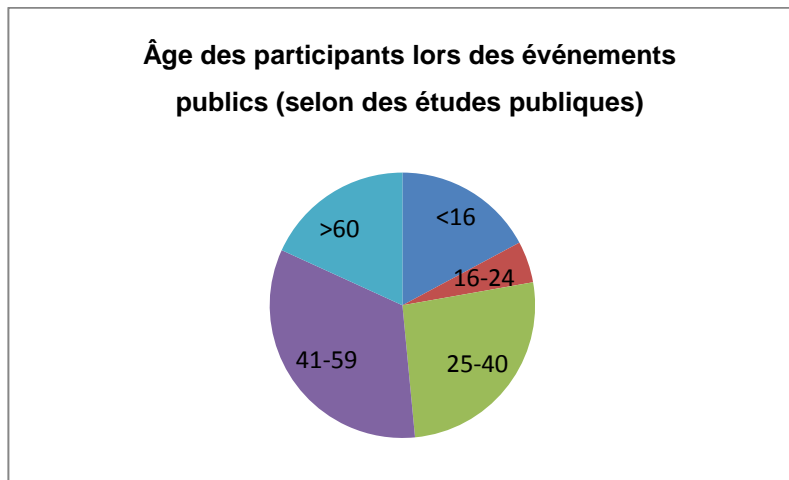


Fig 15. Âges des participants lors des événements publics de PANACHE

6.5.3. Niveau d'étude des participants

L'analyse de ce facteur montre que les personnes qui ont participé aux événements publics organisés par le Wildlife Trust ne représente pas vraiment le grand public car il semblerait y avoir un fort pourcentage de participants ayant fait des études supérieures. Le pourcentage de la population du Royaume-Uni ayant fait des études supérieures est actuellement de 11 % alors que dans notre étude il est de 31 %, soit trois fois la moyenne nationale.

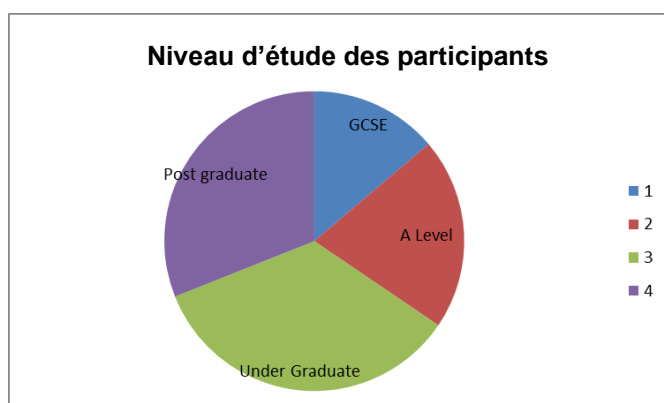


Fig 16. Niveau d'étude des participants aux événements publics de PANACHE

6.5.4. À quelle fréquence allez-vous à la plage ?

Cette question a été posée car nous pensons que cela nous aiderait à évaluer le type de personne ayant participé et si l'engagement atteindra ceux qui sont déjà attirés par la mer ou ceux qui ne pensent généralement pas à aller à la plage. Il semblerait que la majorité des personnes interrogées aille effectivement souvent à la plage avec 41 % ayant donné une note de 5 sur cinq. Il est intéressant de constater que 15,5 % des personnes ont donné une note de 1, c'est-à-dire qu'elles ne vont pas souvent à la plage. Il est donc possible qu'il s'agisse de personnes qui ne s'intéressent pas actuellement aux aires marines protégées. La plage n'attire pas forcément tout le monde, donc il est bon de voir que les notes sont bien réparties sur cette question.

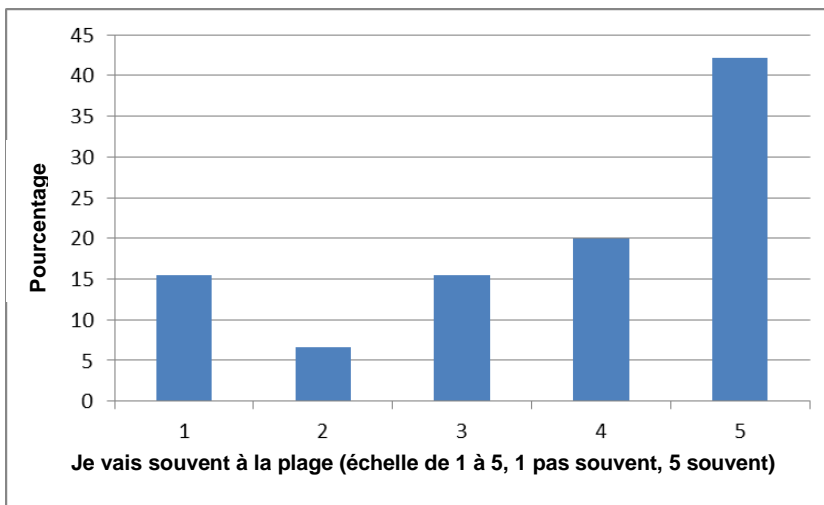


Fig 17. À quelle fréquence les personnes interrogées vont-elles à la plage.

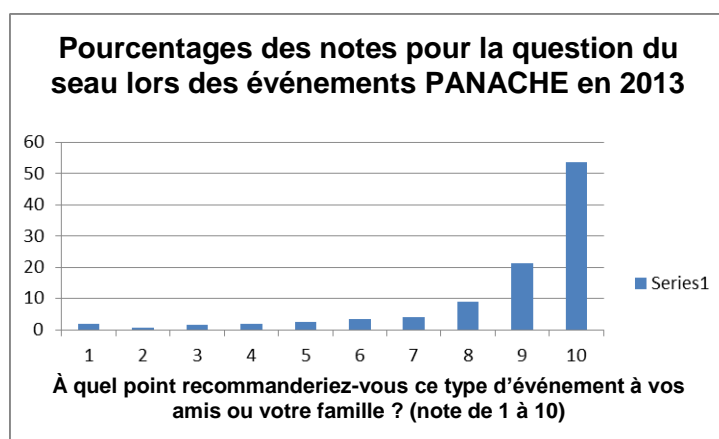
6.5.5. À quel point l'événement a-t-il permis d'attirer des personnes ?

95 % des personnes interrogées ont déclaré avoir apprécié l'événement avec une note de 5 sur 5. Les 5 % restant ont déclaré avoir apprécié l'événement avec une note de 4 sur 5.

La question du seuil posait une question très similaire en demandant à quel point vous étiez susceptible de recommander cet événement à votre famille ou vos amis. Ces données sont utilisées pour calculer le Net Promoter Score. Il a été constaté que tous les événements bénéficiaient d'un bon retour positif, qu'il s'agisse de ceux avec les questionnaires ou de ceux où seule la question du seuil avait été posée.

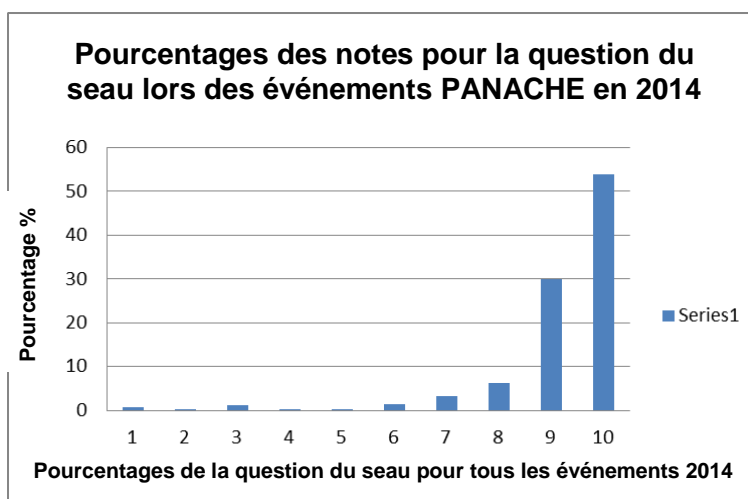
6.5.6. Résultats à la question du seuil posée lors des événements publics

La méthode de la question du seuil a été employée lors de 28 événements en 2013 et 22 événements en 2014. Les résultats ont montré que la majorité des personnes étaient contentes de l'organisation des événements et se sont donc impliquées pour en apprendre plus sur les AMP. Les pourcentages les plus élevés étaient associés aux notes de 9 et 10 sur 10 les deux années, mais en 2014, une augmentation importante s'est produite dans les notes de 9 qui sont passées de 21 % à 30 %. Les pourcentages pour les notes de 10 sont restés identiques en passant de 53,6 % à 54 %.



Net Promoter Score en 2013 = 62

Figure 18. Pourcentages pour la question du seuil lors des événements PANACHE en 2013



Net Promoter Score en 2014 = 78

Fig 19. Pourcentages pour la question du seau lors des événements PANACHE en 2014

6.5.7. Que sont les Net Promoter Scores ?

Les Net Promoter Scores sont utilisés pour analyser l'efficacité d'une entreprise ou d'une activité et permettent d'analyser facilement la satisfaction d'un client (ou d'un participant dans le cas présent) vis-à-vis de l'activité en lui demandant s'il serait prêt à la promouvoir auprès du public. Réf. <https://www.surveymonkey.com/mp/net-promoter-score/>

Pour l'analyse, toutes les notes entre 1 et 6 sont considérées comme provenant de détracteurs.

Ceux dont les notes sont entre 7 et 8 sont des clients passifs.

Ceux dont les notes sont entre 9 et 10 sont des promoteurs.

Le score global est calculé en soustrayant les détracteurs aux promoteurs et en divisant par le nombre total d'échantillons puis en multipliant par 100. Le Net Promoter Score obtenu peut aller de -100 à +100.

L'ensemble des données concernant toutes les notes à la question du seau a été analysé et le Net Promoter Score obtenu est de **60, ce qui est un très bon résultat.**

Il est intéressant de constater que le Net Promoter Score a légèrement augmenté pour passer de 61 en 2013 à 78 en 2014, ce qui suggère que l'efficacité des événements a augmenté.

6.5.8. Qu'avez-vous appris ?

Les résultats à cette question peuvent être divisés entre les deux questions posées dans le questionnaire :

6.5.9. À quel point votre connaissance de la vie sous-marine a-t-elle augmentée après cet événement ?

Les réponses ont été nombreuses, ce qui suggère que les personnes ont eu l'impression d'avoir appris beaucoup de choses. Tous les participants n'ont pas donné une note de 5 sur 5. Un Net Promoter Score de 31 a été calculé, ce qui est un résultat positif. Le grand nombre de notes de 3 peut s'expliquer par le fait que la plupart des personnes qui participaient étaient des personnes possédant déjà une certaine connaissance et souhaitant que leurs enfants en apprennent plus sur la faune marine locale.

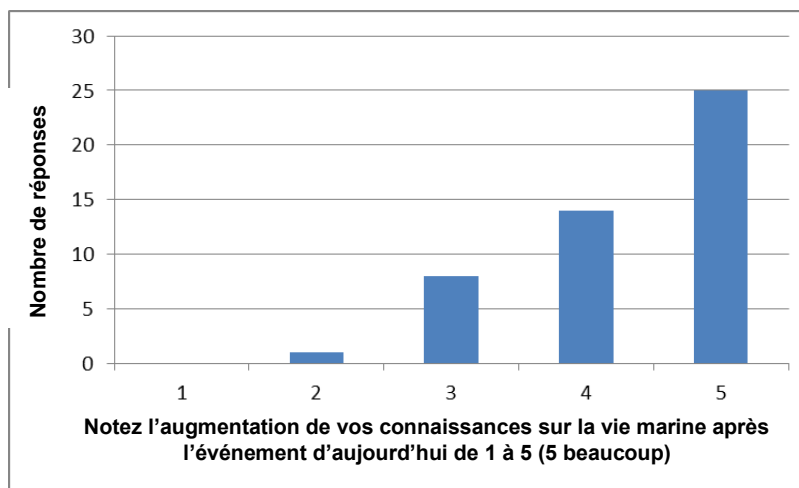


Fig 20. À quel point votre connaissance de la vie sous-marine a-t-elle augmentée après l'événement d'aujourd'hui ?

6.5.10. Qu'avez-vous appris sur les aires protégées en mer ?

Cette section a obtenu des résultats assez positifs bien qu'ils soient plus répartis que pour la question précédente. Il est beaucoup plus difficile de transmettre ces informations au public que de leur donner des faits intéressants sur la vie marine. Le concept d'Aire marine protégée est bien plus difficile à expliquer de manière attrayante et il n'est donc pas surprenant que la répartition des résultats soit différente de celle de la question précédente. Le Net Promoter Score de cette question est de 12.

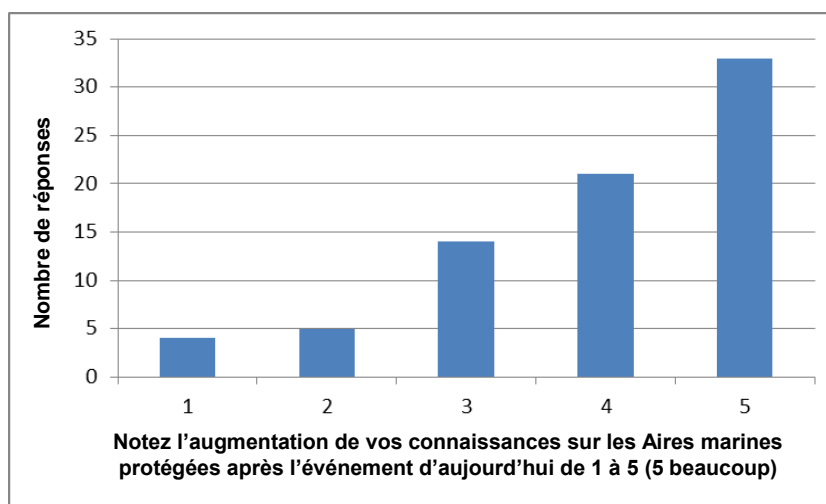


Fig 21. Qu'avez-vous appris sur les Aires marines protégées ?

6.5.11. À quel point pensez-vous vous impliquer et devenir un volontaire ?

Cette question a montré une grande répartition. Il n'est pas surprenant que devenir un citoyen scientifique ne soit pas à la portée de tout le monde, mais il s'agit malgré tout d'un bon moyen de savoir si l'événement a réussi à sensibiliser les personnes ou non. Une personne n'accepterait de donner de son temps libre comme volontaire que si elle a vraiment apprécié l'événement. 35 % des personnes interrogées ont déclaré qu'elles pourraient s'impliquer en tant que volontaires (5 sur 5). Le Net Promoter Score® pour cette question est de 17.

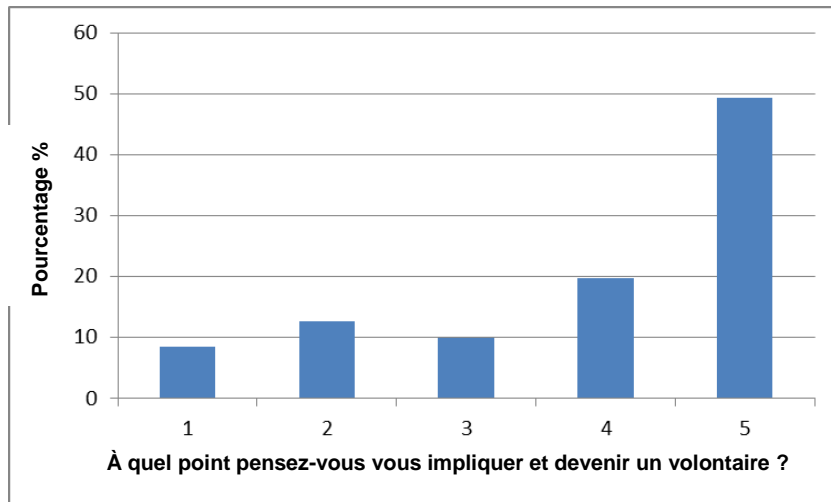


Fig 22. À quel point pensez-vous vous impliquer et devenir un volontaire ?

6.6. Résumé des résultats aux questionnaires lors des événements publics

Les résultats sont globalement très positifs. Les Net Promoter Scores sont bons, ce qui suggère que nous effectuons les bonnes actions et que nous inspirons les gens. Il est important de remarquer que lors de la plupart des événements, il était difficile d'interroger physiquement une large catégorie transversale des participants et ceux qui étaient plus enclins à participer étaient naturellement plus enclins à être interrogés, ce qui a pu fausser la précision de nos résultats et de nos résultats démographiques. L'analyse démographique montre que malgré les efforts pour atteindre des personnes de tous les secteurs de la société, les événements PANACHE des Wildlife Trusts intéressent surtout plutôt des personnes bien éduquées des classes moyennes, dont les personnes d'âge moyen (41 à 59 ans) constituent la majeure partie. La tranche d'âge la moins représentée est celle des 16 à 24 ans et il serait bon d'examiner ces résultats plus en détail car l'implication de cette tranche d'âge est essentielle à la réussite de futures initiatives similaires. Les résultats des questionnaires montrent que la qualité de l'implication est excellente. Il serait intéressant de comparer ceci au niveau d'implication obtenu par des aquariums publics où de nombreux visiteurs viennent chaque année, mais qui semblent avoir une moins bonne expérience d'implication. L'évaluation du niveau d'influence de la presse, des réseaux sociaux, des articles en ligne et autres est plus difficile et n'a pas été réalisée dans le cadre de ce projet. L'utilisation de sites d'étude en ligne tels que SurveyMonkey pourrait être employée à l'avenir afin d'essayer d'évaluer les changements intervenant dans la sensibilisation du public.

6.7. Commentaires sur les sciences participatives de Shoresearch et Seasearch

Le projet PANACHE a permis aux partenaires d'effectuer des études mettant à contribution des volontaires en sciences participatives qui ont été formés par du personnel financé grâce à PANACHE, puis ont été engagés dans la réalisation d'études intertidales et subtidales dont les résultats sont écrits dans les rapports du WP4.3 et WP4.2.

Des questionnaires ont été utilisés afin d'évaluer la satisfaction des volontaires vis-à-vis du programme. En raison de leur nature, ces questionnaires étaient utilisés à la fin de chaque année et le nombre de volontaires interrogés de cette manière variait entre les partenaires impliqués.

En règle générale, ils ont montré que les volontaires étaient très contents du travail d'étude de PANACHE effectué pour le WP4.3 et le WP4.2.

Ces études n'ont été effectuées que par des partenaires britanniques du projet PANACHE car aucune initiative de sciences participatives dirigée par un groupe n'a été organisée du côté français de la Manche. Il est difficile d'expliquer les raisons de cet état de fait, mais la principale raison semble être le manque d'une culture de volontaires impliqués et d'un réseau d'engagement communautaire par des organisations telles que les Wildlife Trusts en France.

Voici les résultats des études d'examen en sciences participatives.



Fig 23. Shoresearch dans la Zone de conservation marine recommandée de Mounts bay. Matt Slater

6.7.1. Qui sont les volontaires ?

La majorité des personnes interrogées étaient des femmes comme nous pouvons le constater dans le diagramme circulaire ci-dessous où 32 % des volontaires sont des hommes contre 63 % pour les femmes. Il est intéressant de constater que ce déséquilibre est beaucoup moins visible pour l'activité de plongée Shoresearch où le ratio est plus équilibré. Les hommes étaient très largement inférieurs en nombre lors de l'activité Shoresearch dans le Hampshire !

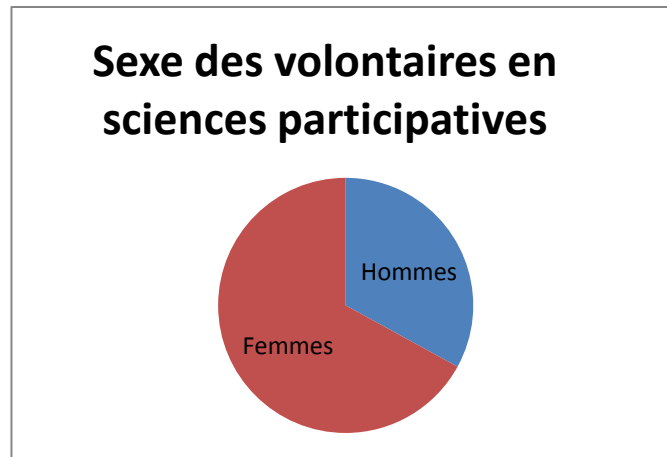


Fig 24. Sexe des volontaires en sciences participatives PANACHE

Il est important de noter le manque de personnes de moins de 16 ans et le faible nombre de personnes de 16 à 24 ans volontaires pour le projet, la plus forte proportion de personnes provenait de la tranche d'âge des 40 à 59 ans comme cela peut être constaté sur le diagramme circulaire.

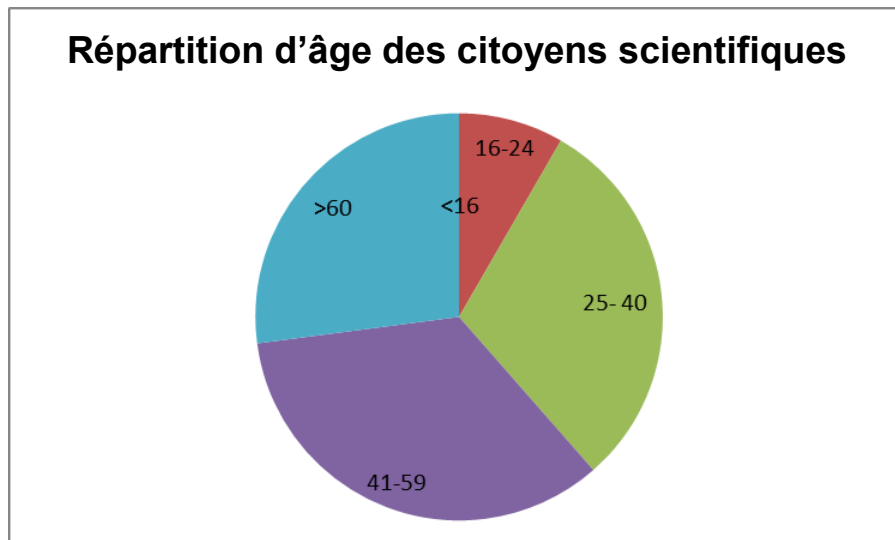


Fig 25. Répartition de l'âge des citoyens scientifiques PANACHE.

6.7.2. Niveau d'étude

Une très forte proportion des citoyens scientifiques PANACHE possède un niveau post graduate (équiv. Études supérieures) et moins d'un quart ne possédaient qu'un niveau GCSE (équiv. Collège) ou A level (équiv. Lycée).

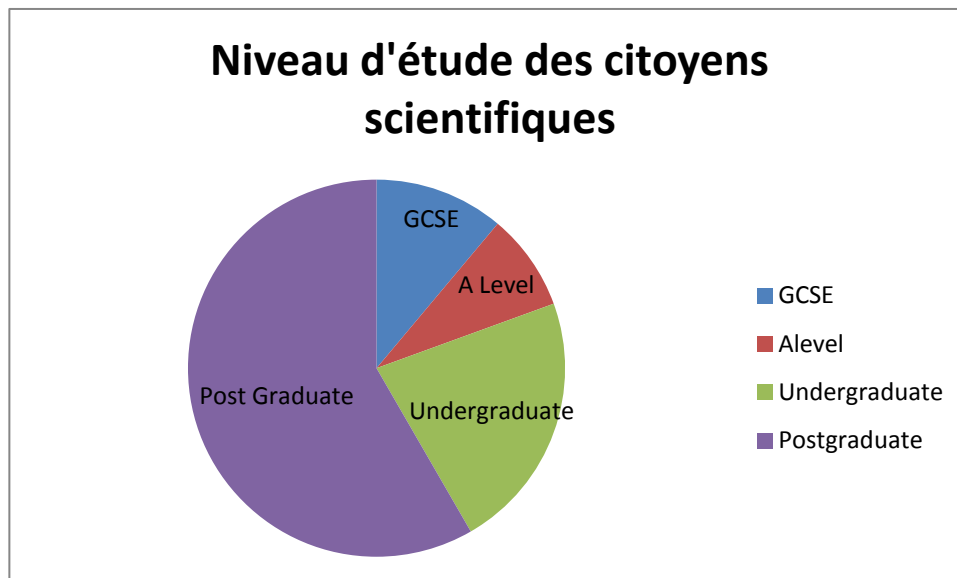


Fig 26. Niveau d'étude des citoyens scientifiques PANACHE.

6.7.3. Motivation pour la réalisation des études

Cette motivation était généralement identique quelle que soit l'endroit où les sciences participatives étaient pratiquées.

Les personnes sont généralement motivées par leur curiosité et leur intérêt pour en savoir plus sur l'identification et l'écologie marines.

Rencontrer des personnes qui pensent comme vous motive autant que de s'amuser !

Les personnes se sont montrées plutôt intéressées par le fait que leurs efforts font réellement la différence dans le processus de désignation des Zones de conservation marine du Royaume-Uni qui se déroulait en même temps que le projet.

Les volontaires ont développé leurs connaissances et leurs compétences et, à la fin du programme, étaient visiblement contents du projet et souhaitaient poursuivre la réalisation des études, mais de nombreuses personnes ont souligné l'importance d'activités « dirigées », ainsi que de la présence de responsables expérimentés et amicaux.

Tous ont déclaré que les méthodes Shoresearch et Seasearch étaient faciles à utiliser.

6.7.4. Qu'avez-vous appris ?

Lorsqu'il est demandé aux citoyens scientifiques d'évaluer la quantité de connaissances engrangée au cours du programme de sciences participatives de PANACHE en termes d'identification d'espèces marines, il est intéressant de noter le grand nombre de 3, c'est-à-dire de personnes ayant eu l'impression d'en avoir appris moyennement. Il est possible que cela soit dû à la présence au sein des

Wildlife Trusts du Royaume-Uni d'un pourcentage élevé de personnes étant des volontaires réguliers et qui peuvent donc avoir été impliquées dans la surveillance des côtes ou l'activité de plongée de Seasearch pendant longtemps et n'ont donc pas appris grand-chose. Le périmètre de l'étude se concentrait également sur un petit nombre d'espèces, donc il se peut que ces personnes n'aient pas été autant mises au défi d'en apprendre sur d'autres espèces qu'elles l'auraient souhaité.

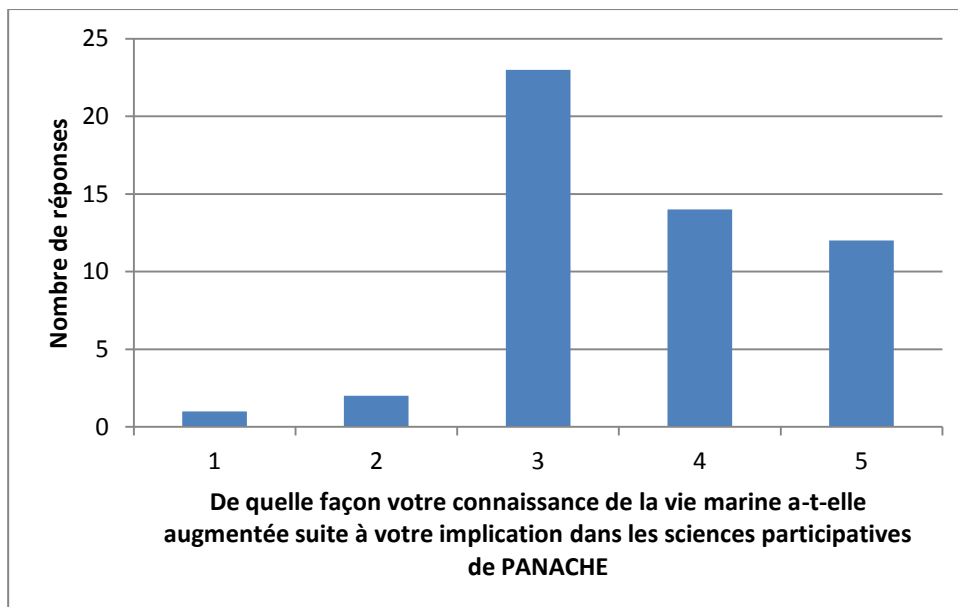


Fig 27. De quelle façon votre connaissance de la vie marine a-t-elle augmentée suite à votre implication dans les sciences participatives de PANACHE ?

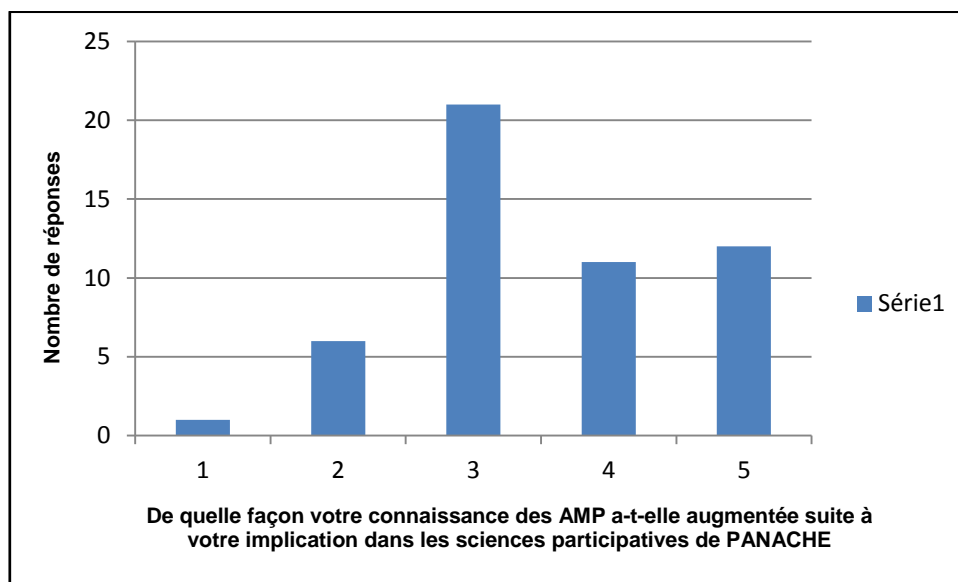


Fig 28. De quelle façon votre connaissance des Aires marines protégées a-t-elle augmentée suite à votre implication dans les sciences participatives de PANACHE ?

Il est à nouveau surprenant de constater que les personnes n'ont mis qu'une note de 3 à l'augmentation de leurs connaissances sur les AMP. Il se peut que cela soit à nouveau dû au nombre élevé de personnes ayant déjà un bon niveau de qualification en sciences marines et un bon niveau

de connaissances. Un autre aspect mis en avant concerne la difficulté d'intégrer des informations moins intéressantes sur un sujet neutre et parfois contentieux tel que celui des AMP à une activité attrayante à la fois très limitée par les marées et très excitante ! Les volontaires ayant eu la possibilité de participer à une formation officielle au début de chaque saison d'étude ont pu accéder à de nombreuses informations sur les AMP et sur la nécessité d'un réseau cohérent de ces dernières dans les eaux européennes, mais ce niveau d'information n'a pas toujours été reproduit au cours de chaque étude comme nous nous y attendions.

VII. Conclusions et recommandations

7.1. Les leçons apprises par les partenaires du WP4.1 de PANACHE

7.1.1. Résumé et leçons apprises par le Cornwall Wildlife Trust.

Au cours des deux années du projet PANACHE, l'équipe marine du Cornwall Wildlife Trusts a organisé un total de 34 événements de sensibilisation du public au milieu marin centrés sur les Aires marines protégées. Le nombre total de personnes impliquées était de 2 615. Et un total de 1 299,5 heures de volontariat a été fourni par notre équipe de volontaires motivés qui ont apprécié de nous aider à organiser ces événements importants. De nombreux autres événements ont été organisés par les Groupes de conservation marine locaux soutenus par le Cornwall Wildlife Trust, bien que les chiffres ne soient pas inclus dans ce rapport car ils ne fonctionnaient pas forcément avec le financement de PANACHE, malgré le fait que cela ait permis au personnel du CWT de leur offrir de l'aide et des formations, ainsi que d'organiser une conférence annuelle. Le nombre total d'événements publics organisés par le réseau Your Shore pour l'été 2014 était de 242, permettant d'attirer 5 834 personnes pour 240 volontaires actifs.

En Cornouailles, nous disposons donc d'une grande équipe de volontaires motivés qui s'adressent désormais à des milliers de membres du public et leur en apprennent plus sur notre vie marine incroyable et précieuse.

Leçons apprises

Au cours de la première année du projet PANACHE, nous avons essayé de combiner des excursions d'exploration des estrans aux études Shoresearch. Les études étaient dirigées par des volontaires en sciences participatives formés et les excursions publiques étaient dirigées par du personnel du CWT avec l'aide de quelques volontaires supplémentaires. À la fin de l'événement, nous prélevions quelques échantillons d'algues et d'animaux durs vivant dans les vasques pour les amener à un « laboratoire côtier » en haut de la plage. À partir de là, nous pouvions facilement mettre un point final à l'événement public et nous assurer que tout le monde avait bien reçu le message concernant les Aires marines protégées et avait eu la possibilité de faire des commentaires et de poser des questions.

Installer ce laboratoire côtier bien en vue sur une plage très fréquentée après l'événement nous a permis de poursuivre notre implication du public et de rencontrer des personnes qui ne participeraient normalement pas à un événement officiel.

Nous avons trouvé cette approche très réussie. Le public a vraiment apprécié cet événement car les enfants avaient plein de choses à faire et toute personne étant intéressée par les sciences pouvait participer à l'étude. En pratique, le responsable d'un tel événement est très occupé, en particulier si les volontaires qui organisent l'étude ne sont pas très expérimentés et si vous ne disposez pas d'assez de personnes pour vous aider, vous pouvez parfois avoir l'impression d'être partagé entre le développement de vos volontaires à long terme et le public qui sont d'importance égale. En 2014,

nous avons plus de journées réservées aux volontaires en sciences participatives (Shoresearch) où vous pouviez réellement vous concentrer sur les citoyens scientifiques dans leurs méthodes d'identification et d'étude des côtes, et un certain nombre de journées d'exploration des estrans réservées au public, pour seulement 3 journées consacrées aux deux activités. (En 2013, nous en avions sept !)

Les commentaires que nous avons reçus de la part du public et des volontaires sont impressionnants. Le blog Shoresearch nous a permis de partager les photos qui avaient été prises lors des études et des événements publics. Celles-ci, de même que Facebook, ont généré un grand intérêt.

Nous espérons que le Cornwall Wildlife Trust pourra trouver les fonds nécessaires à la poursuite de ces travaux essentiels de sensibilisation dans les années qui viennent et qu'ils pourront contribuer au succès des Aires marines protégées locales.

7.1.2. Résumé et leçons apprises par le Dorset Wildlife Trust

Au cours des deux années du projet PANACHE, le Dorset Wildlife Trust a proposé au public un total de 24 événements de sensibilisation au milieu marin centrés sur les Aires marines protégées. Le nombre total de personnes impliquées était de 1 716.

En 2013, l'événement le plus réussi organisé par le DWT était un bioblitz à Kimmeridge Bay en juin avec environ 70 volontaires nous ayant rejoint pour étudier la faune de la baie. Ils comprenaient des plongeurs, des arpenteurs de côte volontaires formés et des membres du public qui ont enregistré 230 espèces au cours de la journée. Un Bioblitz est une recherche multidisciplinaire où des équipes de volontaires dirigées par des experts inventorient toutes les espèces trouvées dans une zone à une période donnée.

D'autres événements ont consisté en une excursion d'exploration de l'estran, une formation à l'identification des algues et des espèces côtières, ainsi que des études des éléments côtiers. L'exploration de l'estran était surtout organisée pour sensibiliser le public, mais nous avons également présenté aux familles le concept de recherches chronométrées pour des espèces en particulier, ce qui a ajouté une nouvelle dimension aux événements ordinaires et a été bien reçu, en particulier par les enfants lorsqu'ils ont trouvé l'une des espèces ciblées !

En 2014, le Dorset Wildlife Trust a organisé un total de 12 événements publics et a participé à deux autres événements mis en place par d'autres organisations afin de mettre en avant les AMP et le projet PANACHE. Ces événements ont permis d'attirer un peu moins de 1 200 personnes. Ces événements comportaient un mélange de sessions d'exploration des estrans et de découverte de la côte, des croisières en bateau le long des côtes, un événement Wild About Seahorses de 2 jours à Studland par rMCZ et des cours d'identification. Nous avons également un stand et avons également organisé des sessions en milieu scolaire lors du Lyme Regis Fossil Festival.

Au festival annuel Lyme Regis Fossil Festival de mai, dont le thème était « trésors côtiers », nous avons disposé d'un stand pendant 3 jours. Nous avons parlé de PANACHE, des AMP et des sciences participatives en nous concentrant sur l'enregistrement des capsules d'œufs de raie. C'est ce que nous avons mis dans le programme du Fossil Festival.

Afin de célébrer la Journée mondiale de l’océan, le DWT a organisé trois croisières en bateau au départ de Poole Harbour pour un total de plus de 500 passagers. En plus des artefacts et des affiches exposés à bord, nous avons également organisé des discussions autour de PANACHE et des AMP que nous rencontrions au cours de notre voyage.

Leçons apprises

Au cours des événements côtiers, nous avons remarqué qu’introduire l’idée de réaliser des études (afin d’impliquer le public dans les sciences participatives) fonctionnait mieux en présentant un « défi » aux membres du public. Ceci s’est produit à la fin de l’excursion d’exploration de l’estran/l’événement en leur donnant 10 minutes pour trouver certaines espèces d’après une carte que nous leur avons donnée. Une carte d’identité comportant une photo et des renseignements sur ce qu’ils recherchaient et sur les endroits à observer a été fournie à chaque famille, chaque couple ou chaque individu. Nous avons également parlé de certaines des espèces que nous avons déjà trouvées lors de l’événement. Nous avons observé qu’ils relevaient bien le défi, mais nous avons toutefois fait attention à ne leur donner que des espèces que nous savions être présentes. Nous avons expliqué la façon dont les informations que nous collectons étaient utilisées pour la conservation et les avons remerciés de nous avoir aidés. Ceci était également un bon moyen de rassembler tout le monde à la fin afin d’enregistrer ce qu’ils avaient trouvé et nous a également offert l’opportunité de faire remplir quelques questionnaires avant que tout le monde ne s’en aille.

Certains de nos événements de sensibilisation n’étaient pas des promenades sur la côte, mais des expositions que les personnes pouvaient regarder pour en discuter ensuite. Ces expositions ne se prêtaient pas à un type de retour par questionnaire. Nous avons cependant utilisé ces événements pour demander aux personnes de soutenir des MCZ en rejoignant par exemple le groupe d’amis des MCZ en ligne. Le succès de cet événement se mesure au nombre de personnes s’étant inscrites le jour même. Cependant, de nombreuses personnes ont récupéré des informations pour s’inscrire plus tard et le nombre de ces inscriptions n’a pu être mesuré. Nous avons également pu leur demander de signer un pacte pour la protection de la vie marine.

7.1.3. Kent Wildlife Trust, résumé et leçons apprises

Au cours des deux années du projet PANACHE, le Kent Wildlife Trust a proposé au public un total de 11 événements de sensibilisation au milieu marin centrés sur les Aires marines protégées. Le nombre approximatif total de personnes attirées était de 832. La majorité des événements consistaient en des activités d’exploration de l’estran et des activités créatives qui ont rencontré un franc succès.

Qu’est-ce qui a fonctionné ?

L’exploration de l’estran est un excellent moyen de présenter aux gens ce qui vit sous les vagues, ainsi que pour servir d’introduction à la nécessité des Aires marines protégées. Tout le monde aime regarder dans chaque fissure et sous chaque rocher et ne cache pas sa joie lorsqu’il découvre quelque chose qui bouge.

La présence des parents permet d’assurer la sécurité de l’activité et offre également l’opportunité de leur parler des AMP et des problèmes liés au milieu marin.

Qu'est-ce qui n'a pas vraiment fonctionné ?

Il est très difficile de prendre des photos lors de l'exploration de l'estran, en particulier lorsque vous aidez des personnes à identifier les éléments trouvés et à en savoir plus sur ceux-ci. La prochaine fois, j'essayerai de prendre plus de photo de groupe.

De plus, l'idée d'espèce envahissante est difficile à envisager lorsque les gens ne connaissent pas les espèces marines natives de nos régions. Dans un certain sens, tout semblait exotique !



Fig 29. Semaine du milieu marin de Reculver, Photo Fiona White.

7.1.4. Nausicaa, résumé et leçons apprises

Nausicaa a organisé un ensemble assez complet d'événements à destination du public et des parties prenantes tout au long du projet PANACHE. Ils ont tiré parti du grand nombre de leurs visiteurs et de leurs superbes installations pour organiser des conférences et des activités multimédias afin d'attirer plus de monde que n'importe quel autre partenaire de ce projet.

L'un des événements ayant eu le plus de succès a été le Forum des jeunes PANACHE au cours duquel dix jeunes Britanniques et dix jeunes Français ont été invités à une formation interactive, ainsi qu'à des ateliers de communication organisés de chaque côté de la Manche. La première réunion a eu lieu au Royaume-Uni du 18 au 20 octobre 2013 dans la réserve naturelle de Purbeck à Kimmeridge et a été organisée par le Dorset Wildlife Trust. La seconde réunion s'est déroulée à Nausicaa du 22 au 24 novembre 2013. Ils ont rencontré plusieurs experts qui travaillaient sur des AMP et ont discuté avec eux. À la fin de l'événement, ils ont écrit quelques propositions et engagements pour une meilleure gestion des AMP. Ils les ont d'abord présentés aux visiteurs de Nausicaa sur TV Nausicaa, puis aux partenaires des AMP lors de la réunion de novembre.



Fig 29. Forum des jeunes PANACHE.

De nombreux événements mobilisant des experts ont été organisés par Nausicaa. Les discussions et les ateliers interactifs étaient organisés à l'aquarium. Des événements étaient organisés pour le public dont des nettoyages de plage, des chasses aux capsules d'œufs de requin et de raie (avec CapOeRa) et des études côtières Biolit. Les professeurs ont été formés et il leur a été confié un pack de ressources spécifiques à l'objectif (qui a également été traduit en anglais) appelé le Kit Biodiversité Marine afin de les aider à organiser des activités d'éducation au milieu marin dans les écoles.



Fig 30. Kit Biodiversité Marine produit par Nausicaa.

Leçons apprises

Les approches innovantes à la sensibilisation du public utilisées par Nausicaa, c'est-à-dire les formations, les études côtières, les ateliers et les réunions ont pour objectif d'atteindre différentes personnes de différentes manières. Pour un public déjà « connaisseur », il est plus facile d'expliquer PANACHE et ce public est déjà convaincu de la nécessité des AMP. Les professeurs sont par exemple très enthousiastes à l'idée de participer à la science et d'impliquer leurs élèves. Ils ont soif d'en savoir plus. Pour les parties prenantes, PANACHE est une bonne chose, dont l'objectif est de rendre plus compréhensibles les activités de tous et de créer un environnement plus propice au dialogue. Nous avons appris grâce aux travaux de sensibilisation du public de PANACHE que la conservation marine n'est pas une préoccupation majeure pour les personnes. Elles souhaitent d'abord découvrir la mer, ses habitants, la beauté de la nature, et alors seulement elles souhaitent découvrir la façon de les préserver. C'est donc seulement dans un second temps que les personnes cherchent à en savoir plus sur la préservation et les projets européens. Notre méthode pour expliquer PANACHE consiste à avancer en douceur en emmenant les personnes dehors, pour leur montrer la mer, afin de leur faire découvrir les êtres vivants, de sentir, d'admirer, puis nous essayons de leur faire comprendre la nécessité de préserver la nature. Pour les plus jeunes, la découverte des côtes et de leurs habitants sert parfaitement d'introduction à de plus amples connaissances sur les AMP.

7.1.5. Port de Dunkerque, résumé et leçons apprises

Le Grand Port Maritime de Dunkerque (GPMD) a organisé un programme d'événements de sensibilisation du public au cours des deux années du projet PANACHE.

Un nettoyage des plages a été organisé en partenariat avec des organisations de volontaires locales. Cet événement a attiré environ 40 personnes malgré les mauvaises conditions météorologiques. 200 kg de déchets ont été collectés par 40 personnes sur une longueur de côte de un mile environ (1,6 km environ). Les partenaires ont pu aborder plusieurs thèmes dont les AMP, Natura 2000, les mammifères marins, les oiseaux et les déchets. Ces événements étaient couverts par la presse locale et plusieurs articles ont été publiés dans des journaux locaux. Il semble que cela ait été une approche très réussie à la sensibilisation, ce qui a également été remarqué par plusieurs partenaires PANACHE.

L'équipe du GPMD s'est « greffée » sur plusieurs grands événements notamment Les « Fêtes de la mer et du nautisme » (au cours du week-end, plusieurs activités liées à la mer ont été proposées gratuitement au public telles que des croisières en bateau, des initiations à la plongée, du canoé et de la planche à rame) et « l'Escale à Dunkerque » : au cours de ce week-end, environ vingt vieux gréements étaient présents le long des quais du port de Dunkerque. Le public pouvait les visiter gratuitement, assister à des concerts, ainsi qu'à d'autres activités.

Au cours de ces événements, de nombreuses parties prenantes, dont le GPMD, disposaient de leur propre stand. Le grand nombre de personnes participant à ces événements représentait l'opportunité parfaite d'expliquer l'approche Natura 2000, de parler des AMP et du programme PANACHE. Environ 500 personnes ont participé. Le GPMD a projeté un film sur les marées prêté par Nausicaa. Lors de ces événements, les questionnaires associés aux événements publics PANACHE ont été testés, mais tout comme d'autres partenaires du projet, nous avons remarqué que cela n'était pas pratique car les personnes ne s'attendaient pas à s'arrêter assez longtemps pour répondre à toutes les questions. Il a été remarqué que la méthode de la question du seau réussissait mieux à mesurer l'engagement du public.

Le GPMD a organisé de nombreuses excursions sur le terrain autour du port de Dunkerque avec des étudiants et le public, soit en bus, soit à vélo. Il s'agissait d'une opportunité de parler de la biodiversité. Il en ressort que les personnes sont intéressées par les AMP. Parfois des partenaires étaient invités afin d'aborder différents sujets ayant trait aux AMP, une approche qui s'est révélée payante.



Fig 32. Tour du port de Dunkerque à vélo.

Le GPMD a organisé des réunions avec les parties prenantes locales afin de promouvoir ses activités liées aux AMP. Deux conférences ont eu lieu au sujet du dragage et de la biodiversité des AMP. Pour chaque événement, plus de 60 personnes se sont rendues au GPMD pour discuter et débattre sur ces sujets. Ces événements ont été déclinés sous forme d'excursions sur le terrain afin de mieux comprendre les problèmes clé. Puis le GPMD a accueilli deux tables rondes au cours desquelles les AMP ont été abordées.



Fig 32. Conférence professionnelle sur le port de Dunkerque

Le GPMD travaille également en ce moment avec d'autres organisations locales au développement de projets communs sur la biodiversité et les sports. L'idée est de découvrir la biodiversité tout en pratiquant un sport. Par exemple, nous pouvons imaginer une excursion pour découvrir les oiseaux tout faisant de la planche à rame. Cette idée nous est venue parce que nous savons que de nombreuses personnes s'adonnent régulièrement à des sports de plein air et ne savent rien de la biodiversité. Cependant, ces personnes connaissent souvent déjà la zone et seront donc probablement plus réceptives à des informations concernant les AMP. Il est parfois plus efficace d'impliquer le public dans un cadre informel tout en faisant du sport. C'est une approche que les Wildlife Trusts du Royaume-Uni souhaitent développer et il est certain que les excursions en kayak, la plongée en apnée et la plongée ont aussi un effet positif du côté britannique de la Manche.

7.1.6. Hampshire and Isle of Wight Wildlife Trust, résumé et leçons apprises

Au cours des deux années du projet PANACHE, l'équipe marine du Hampshire and Isle of Wight Wildlife Trust a proposé 14 événements de sensibilisation au milieu marin centrés sur les Aires marines protégées (AMP), qui ont permis d'attirer 3 075 membres du public. Les événements allaient d'événements pour la famille proposant des expositions sur le thème des AMP avec des jeux, des ateliers créatifs et des activités d'exploration de l'estran, jusqu'à des journées de découverte du milieu marin avec des croisières en bateau, des explorations de l'estran au sein des AMP (ou des zones proposées pour la protection), ainsi que des discussions publiques afin d'informer les audiences provenant de divers secteurs sur l'environnement marin et les AMP. La diversité des événements que nous avons organisés nous a permis d'atteindre une audience large, allant des enfants aux adultes et de ceux déjà intéressés par les océans et la conservation marine à ceux moins expérimentés et ayant moins connaissance des problèmes.

Nous avons eu un excellent retour de la part de nos participants, car la grande majorité a déclaré vouloir recommander nos événements publics à leur famille et leurs amis. Les événements qui nécessitaient une inscription à l'avance se déroulaient souvent à guichet fermé voire même avec trop d'inscriptions. Les discussions attiraient pas mal de monde et généraient des sessions de question-réponse animées quand l'audience s'identifiait et participait aux sujets abordés.



Fig 33. Exploration de l'estran à Bembridge

Ce qui a fonctionné

Nous avons remarqué qu'il est facile de faire participer les jeunes enfants grâce aux merveilles de la vie marine lorsqu'ils sont sur une plage et ont un accès direct aux animaux et aux plantes dont nous parlons. Ils ont une capacité extraordinaire à trouver des petites choses et leur intérêt envers des

créatures charismatiques peut être utilisé pour les encourager à explorer, par exemple pour rechercher des crabes ou des œufs de requin. Pour ce qui est des jeunes audiences, nous avons pour objectif de les encourager à en savoir plus sur la vie marine et à faire attention à l'environnement dans lequel elle vit. Les enfants répondent à des messages de conservation simple, tels que le fait de ne pas laisser des déchets sur la plage aide à protéger la vie marine.

L'organisation d'événements familiaux ajoute une audience d'adultes à celle des enfants, qui découvrent et apprennent en même temps qu'eux. Ces événements peuvent servir de sessions de test pour des projets de sciences participatives et sont une opportunité de promouvoir des moyens de s'impliquer, soit en venant à une étude, soit en s'impliquant dans une campagne, par exemple en contactant son AMP locale, soit en s'inscrivant pour être un Ami des Zones de conservation marines.

La proposition d'une croisière en bateau a permis d'encourager les personnes à participer à un événement et nous avons testé quelques activités afin de faire découvrir la vie marine aux gens pendant qu'ils se trouvaient sur l'eau. La pêche de plancton pour le montrer aux gens à l'aide de microscopes portables était très populaire, tout comme l'utilisation de jumelles pour observer les oiseaux de mer et les phoques.

Au cours de l'un des événements, nous avons travaillé avec un artiste qui a organisé une activité de fabrication de modèles de méduses à partir de bouteilles en plastique recyclées. Cette activité était accessible à une large tranche d'âge (de 3 ans à l'âge adulte) et a eu beaucoup de succès. Comme il s'agissait également de quelque chose de « différent », cela a également généré beaucoup de publicité.

Nos discussions publiques se sont également révélées être un très bon moyen d'impliquer un autre type d'audience. Ces discussions se concentraient plus sur des personnes déjà impliquées en partie car seules des personnes déjà plutôt intéressées par la conservation marine y participaient. Les audiences comportaient souvent des groupes ayant des intérêts en tant que partie prenante dans le milieu marin et des points de vue qui n'étaient pas forcément en faveur de la conservation marine. Cependant, le grand nombre d'opinions et de connaissances apporté par ces audiences a offert une bonne plateforme pour faire passer de nombreuses informations et répondre à des questions spécifiques, ainsi que pour expliquer que les personnes ont une voix et peuvent contribuer. Les discussions publiques ont également offert une bonne opportunité d'expliquer parfaitement les AMP (ainsi que les processus complexes impliqués dans leur désignation !) et d'encourager les gens à agir. Même les points de vue de groupes émettant des réserves sur la création d'AMP ont été utiles car ils nous ont permis d'identifier des points communs et de commencer à réfléchir ensemble aux moyens de faire disparaître les nombreux mythes présents autour des AMP.

Ce qui n'a pas vraiment fonctionné

Nous avons remarqué que lorsque nous organisons une session publique en extérieur impliquant des activités pratiques telles que l'exploration de l'estran, il était plus difficile d'expliquer des problèmes de conservation complexes et le concept des AMP que lorsque nous nous trouvons dans un environnement plus structuré, notamment en intérieur. Cependant, les événements en extérieur ont permis d'organiser des activités plus attrayantes et d'attirer de nouvelles audiences. Ceci a rendu essentielle la nécessité d'avoir recours à divers types d'événements d'implication du public afin d'atteindre l'audience la plus large possible et de bien faire passer le message.

Nous avons trouvé difficile de recueillir des commentaires par questionnaire lors de nos activités WP4.1 car la nature des événements ne se prêtait pas bien au remplissage de questionnaires détaillés. Cependant, nous avons constaté que le simple questionnaire par seau était un outil très utile auquel les personnes souhaitaient participer, probablement parce qu'il s'agit d'un outil simple et rapide à utiliser.



Fig 34. Exploration de l'estran avec le HIWWT photo Abbi Scott

VIII. Résumé global

Le projet PANACHE a permis aux partenaires du projet d'impliquer stratégiquement un certain nombre de personnes clé qui agiront en tant que diffuseurs d'information et diffuseront notre message auprès du public. De nombreuses nouvelles approches à la sensibilisation du public ont été testées et l'efficacité de ces initiatives a été évaluée.

En cette période clé pour la conservation marine, au sein de l'écosystème de la Manche, il est essentiel que le public soutienne l'établissement et la gestion efficace d'un réseau d'Aires marines protégées. Le gain à notre cause d'habitants locaux, de parties prenantes et de décideurs est essentiel au succès de ces initiatives. Nous espérons que des initiatives telles que le « réseau Your Shore » du Cornwall Wildlife Trusts de groupes de volontaires pour la Conservation marine locaux seront reproduites dans tout le Royaume-Uni et du côté français de la Manche, car leurs actions ont un impact non négligeable sur la perception que le public a de notre environnement marin local.

De plus, les effets visiblement positifs de la mise en place de programmes de sciences participatives attrayants et interactifs a montré au côté britannique de la Manche qu'ils ont un réel impact sur l'augmentation de la sensibilisation du public, sur l'implication, ainsi que sur l'impression d'appartenance et de contrôle sur les écosystèmes côtiers. Dans les années à venir, les formulaires d'établissement de rapports et d'étude en ligne vont probablement jouer un plus grand rôle, mais il est important que les personnes à la base de ces activités offrent également des opportunités de rencontre en face à face et de soutien aux citoyens scientifiques, car sans cela vous passeriez à côté d'une belle opportunité d'enrichir les connaissances des personnes et de créer des diffuseurs d'information qui feront passer vos messages de conservation et parleront à tous des avantages des Aires marines protégées.

Ceci est mis en avant dans un récent livre blanc de l'Union européenne concernant les sciences participatives

Pour citation : « Les parties prenantes doivent mettre en place des plans de dissémination et d'engagement qui comportent des stratégies et des activités spécifiques et conçues pour maximiser l'impact sur le public, la communauté scientifique et d'autres acteurs. Cette mesure s'associe bien avec le développement de matériels de communication attrayants sur des sujets de Sciences participatives et de stratégies de communication innovantes pour une meilleure sensibilisation. Des collaborations doivent être formées avec des initiatives artistiques et culturelles, ainsi qu'avec des organisations et des initiatives de communication en science existantes. Il est également nécessaire de mettre en place des stratégies et des moyens de communication afin de mieux relier les mouvements de base et les initiatives de la société civile aux institutions et aux acteurs scientifiques. »

Ces deux années ont été très instructives et nous remercions INTERREG d'avoir financé le projet PANACHE qui s'est avéré être un processus d'apprentissage précieux pour tous les partenaires de ce projet.

Références

Cornwall Wildlife Trust Your shore project final Report -Heritage lottery fund (unpublished).

<http://www.cornwallwildlifetrust.org.uk/livingseas/yourshore>

Explanation on the Net Promotor Score®, Survey Monkey website:

<https://www.surveymonkey.com/mp/net-promoter-score/>

Theil, M. et al 2013., Citizen Scientists and Marine Research: Volunteer Participants, Their Contributions, and Projection for the future. *Oceanography and Marine Biology: An Annual Review*, 2014, 52, 257-314

Guidelines on Evaluating and Monitoring our People and Wildlife Work, The Wildlife Trusts and Heritage lottery (unpublished).

Hang Thi Minh Tran. et al., 2012, *Increasing Public Participation through Awareness Raising Activities : A Case Study in Trao Reef Marine Reserve, Vietnam Environment and Natural Resources Research*; Vol. 3, No. 1; 2013, Canadian Center of Science and Education.

Making waves project evaluation Hampshire and Isle of Wight Wildlife Trust (unpublished).

Marine attitudes survey The Wildlife Trusts (unpublished).

Rose. C., 2008, *'Qualitative and quantitative research into public engagement with the undersea landscape in England'* Natural England Research Report NERR019. Cultural Dynamics Strategy and Marketing and Keen Scott Brand Research.

Roy, H.E., Pocock, M.J.O., Preston, C.D., Roy, D.B. & Savage, J., 2012 *'Understanding Citizen Science and Environmental Monitoring'* UK Environmental Observation Framework: NERC Centre for Ecology & Hydrology, Tweddle, J.C. & Robinson, L.D. Natural History Museum.

White Paper on Citizen Science for Europe, Societize consortium 2014. University of Zaragoza, Zentrum für Soziale Innovation, Tecnara, Universidade Federal Campina Grande, Universidade de Coimbra - Museu da Ciência da Universidade de Coimbra

Whiteside.K, 2013 'An analysis within Northern Ireland towards the local sea and coast', Ulster Wildlife. (unpublished).

Annexe

Annexe 1. Astuces utiles concernant la réussite d'événements de sensibilisation du public aux AMP

Il existe de nombreuses approches différentes à l'organisation d'événements réussis. Voici quelques conseils basés sur mes 15 ans d'expérience en implication du public dans les problèmes de conservation marine.

Basez toujours un événement sur une **activité amusante et attrayante** dont voici quelques exemples :

- Exploration de l'estran
- Plongée en apnée
- Activités créatives
- Étude de l'estran
- Nettoyage de la plage
- Chasse aux capsules d'œufs de raie et de requin
- Pêche aux crabes avec des lignes spéciales – (évités de lancer une compétition à qui peut pêcher le plus de crabes, mais plutôt à qui peut pêcher le plus gros !)
- Croisières en bateau
- Kayak ou planche à rame.

Un point à retenir. En plus de choisir une activité intéressante, il est bon de décider avant l'événement quel problème principal vous allez aborder et de garder vos discussions sérieuses pour la **fin de l'événement** en ce qui concerne ce problème. Évitez de leur dire tout ce que vous savez car il y aura probablement trop de détails à retenir pour un membre du public ordinaire. Arrangez-vous toujours pour qu'ils aient envie d'en savoir plus.

Laissez tomber le jargon

Le public est facilement rebuté par l'utilisation de termes scientifiques ou environnementaux. Certains mots sont trop souvent utilisés et ont désormais une connotation négative, en tout cas pour le grand public. L'utilisation de ces termes peut sérieusement réduire l'engagement.

Les mots à éviter, en particulier dans du matériel promotionnel pour des événements et dans une certaine mesure lors des événements :

- AMP, MCZ, SIC, BAP, NTZ, VMCA. Si vous devez utiliser ces termes, utilisez le mot complet et dites-le lentement, puis expliquez ce qu'il signifie en espérant que vous n'aurez pas à le redire !
- Conservation
- Durable
- Écosystème
- Biodiversité
- Noms scientifiques (essayez d'éviter de montrer combien vous en connaissez... vous avez un avantage injuste ! Il m'arrive parfois d'utiliser ceux qui sonnent bien mais n'en faites pas trop !)
- Crustacé, mollusque, téléostéen, macro algue. Dites plutôt crabes et homards, coquillage, poisson, algue.
- Intertidal, Benthique, pélagique, démersal, subtidal. Tout cela ne signifie rien pour un membre du public. Utilisez plutôt : côte, fond marin, mi-profondeur, près du fond marin et en dessous de la ligne de marée basse.

Lors de l'événement

Faites aux gens une **brève** introduction, ainsi qu'un briefing de **sécurité** puis faites leur trouver des choses intéressantes/faire des activités amusantes.

À la fin de l'événement, discutez du contexte plus général de la protection marine. Gardez les discussions détaillées sur des sujets sérieux pour la fin. Mettez-les au début et vous perdrez des gens.

Faites en sorte que les événements soient **amusants, interactifs et engageants**.

Les expériences pratiques fonctionnent beaucoup mieux que la théorie. Montrez aux gens comment manipuler un crabe, faites-les toucher le dos d'une étoile de mer. (Ne laissez pas l'étoile de mer hors de l'eau pendant plus de quelques secondes par contre !)

Ce qui intéresse les gens

1. Des faits fascinants sur des espèces communes et plus c'est horrible, mieux c'est. Quelques exemples :
 - Les crabes respirent par leurs aisselles et goûtent avec les poils de leurs jambes.
 - Les concombres de mer font jaillir leurs entrailles lorsqu'ils sont effrayés.
 - Les étoiles de mer font jaillir leurs entrailles pour avaler leur nourriture.
 - Les bigorneaux percent des trous dans les crépidules, les barnaches et les moules, puis injectent leur salive, digèrent la chair et aspirent le jus !

- Les barnaches commencent leur vie sous forme de crevettes planctoniques. Lorsqu'elles trouvent un rocher sur lequel se fixer elles cimentent leur tête sur le rocher, puis font croître des coquilles autour d'elles, puis passent le reste de leur vie la tête à l'envers à filtrer la nourriture par leurs jambes cillées !
 - Les crépidules peuvent se défendre en relevant leur coquille et en marchant sur les bras d'une étoile de mer de passage.
2. Voir quelque chose de rare. Si possible, montrez-leur quelque chose de spécial qu'ils n'ont encore jamais vu
 3. Les espèces exotiques sont toujours intrigantes pour le public.
 4. La façon dont ils peuvent aider : rejoindre le Wildlife Trust, les campagnes en ligne, devenir un citoyen scientifique, devenir volontaire dans un groupe local de protection du milieu marin.
 5. La façon dont les AMP fonctionnent, ce qu'elles protègent, quelles sont les activités affectées, la façon dont elles sont contrôlées. (ou la probabilité qu'une AMP voit le jour).
 6. Donnez-leur un prospectus ou mieux encore un prospectus professionnel contenant les adresses Internet à retenir.

Ces événements sont un bon début, car ils permettent d'intriguer les gens et de leur donner envie d'en savoir plus.

Demandez à un volontaire de prendre des photos (et aux parents de signer des formulaires de non-responsabilité pour ces photos) – celles-ci sont précieuses pour la publicité et la promotion. Prenez des photos de personnes qui s'amusez, ainsi que des animaux que vous trouvez.

Demandez à de **nombreux volontaires** de vous aider si vous organisez un événement d'exploration de l'étranger, car il y aura beaucoup de questions et de personnes demandant de l'aide !

Organisez un suivi avec un courrier électronique, une entrée de blog, un post sur Facebook, un Tweet et une publication dans la presse.

Amusez-vous bien !

Matt Slater

Cornwall Wildlife Trust

Responsable de la sensibilisation au milieu marin

Évaluation du projet Blue Sound

Marine Biological Association de Grande-Bretagne et National Marine Aquarium

Remarques provenant d'un appel téléphonique avec Lauren Humphrey Lauren.humphrey@national-aquarium.co.uk

Blue Sound est un programme de sensibilisation du public organisé par la Marine Biological Association. Le National Marine Aquarium avait des consultants sur le projet.

Les méthodes d'évaluation utilisées ont été supervisées par l'équipe chargée des évaluations pour Natural England.

Projet Blue Sound

Stratégie d'évaluation

Observation des résultats du projet

Nécessité de choisir des résultats spécifiques et mesurables, car certains sont impossibles à évaluer comme les comportements et les actions

Questionnement ouvert

Vous pouvez demander aux gens s'ils ont l'impression d'avoir appris quelque chose.

Vous pouvez leur demander s'ils ont apprécié l'événement, car les gens sont plus réceptifs à l'apprentissage, qui devient plus mémorable, lorsqu'ils s'amuse.

Collectez des données numériques, quantitatives, comme le nombre de participants, etc.

Ne vous basez pas sur des formulaires, car les gens n'aiment pas remplir des formulaires

Méthodes moins chronophages

1. Mettre des galets ou des compteurs dans des seaux, nécessite 5 seaux, posez une question, puis demandez aux gens de donner une note de 1 à 5 : bien car anonyme.
2. Ou si vous voulez être vraiment rapide, dessinez et numérotez 5 cercles dans le sable, puis demandez aux gens de se placer dans le cercle de leur choix : plus difficile et moins anonyme
3. Enregistrement d'échantillons sonores, demande beaucoup de travail, utilisez un dictaphone ou une caméra, posez des questions ouvertes, transcrivez et comparez aux résultats d'apprentissage

Pour Blue Sound, les résultats d'apprentissage étaient

- Connaissances et compréhension
- Compétences
- Attitudes et valeurs
- Appréciation
- Comportement durant l'activité et progression

1. Tableau avec des post-its - Boîte à commentaires

Schématisation des concepts – ceci est utilisé lorsque l'on travaille avec des groupes de personnes pour une plus grande période de temps afin d'analyser les changements dans leur perception

Donnez-leur une feuille de papier avec un mot au centre

Ils écrivent tout ce qu'ils savent/pensent à propos de ce mot, puis relient ce mot aux autres selon un diagramme en étoile

Puis comparez ce diagramme aux résultats d'apprentissage pour le noter (codez les données)

À la fin du processus, faites faire le même schéma de concept, puis regardez si les personnes obtiennent une meilleure note, ont appris de nouvelles choses ou ont une impression différente

Groupes d'idée

Discussion avec les personnes que vous avez impliquées, liste de question, questions faciles au début puis sérieuses à la fin

Approfondi

Possibilité de faire des entretiens téléphoniques, selon le groupe

Envoyez les questionnaires par courrier électronique, Lauren utilise SurveyMonkey, possibilité de concevoir votre propre étude, le programme l'analyse pour vous

Ressources en ligne

Groupes d'étude de visiteurs, site Internet, conseils sur la structuration des études, etc., conseils tels que poser des questions d'ordre démographique à la fin des études car les gens préfèrent finir par des questions faciles

Hough et al 2005, "Using concept mapping to assess change in teachers understanding of algebra" – article en ligne



PANACHE

Protected Area Network Across
the Channel Ecosystem

PANACHE is a project in collaboration between France and Britain. It aims at a **better protection** of the Channel marine environment through the **networking** of existing marine protected areas.

The project's five objectives:

- **Assess** the existing marine protected areas network for its ecological coherence.
- **Mutualise** knowledge on monitoring techniques, share positive experiences.
- **Build** greater coherence and foster dialogue for a better management of marine protected areas.
- **Increase** general awareness of marine protected areas: build common ownership and stewardship, through engagement in joint citizen science programmes.
- **Develop** a public GIS database.

France and Great Britain are facing similar challenges to protect the marine biodiversity in their shared marine territory: PANACHE aims at providing a **common, coherent and efficient reaction**.

PANACHE est un projet franco-britannique, visant à une **meilleure protection** de l'environnement marin de la Manche par la **mise en réseau** des aires marines protégées existantes.

Les cinq objectifs du projet :

- **Étudier** la cohérence écologique du réseau des aires marines protégées.
- **Mutualiser** les acquis en matière de suivi de ces espaces, partager les expériences positives.
- **Consolider** la cohérence et encourager la concertation pour une meilleure gestion des aires marines protégées.
- **Accroître** la sensibilisation générale aux aires marines protégées : instaurer un sentiment d'appartenance et des attentes communes en développant des programmes de sciences participatives.
- **Instaurer** une base de données SIG publique.

France et Royaume-Uni sont confrontés à des défis analogues pour protéger la biodiversité marine de l'espace marin qu'ils partagent : PANACHE vise à apporter une **réponse commune, cohérente et efficace**.

- www.panache.eu.com -

Financed by / financé par



PANACHE Project partners / Partenaires du projet PANACHE

