

Séquence Natura 2000

**Evaluation de l'état de conservation des
habitats et des espèces 2013-2018 (Art. 17)**

*Thibaut de Bettignies, UMS PatriNat
novembre 2021*

1. Art.17 : Principe & Méthode

2. Résultats généraux espèce / habitat (2013-2018)

1. Art.17 : Principe & Méthode
2. Résultats généraux espèce / habitat (2013-2018)

L'état de conservation d'un habitat figurant dans la directive Habitats (Art. 1 (e)) sera considéré comme « **Favorable** » lorsque :

- son **aire de répartition naturelle** ainsi que les **superficies qu'il couvre** au sein de cette aire **sont stables ou en extension** ; ET
- la **structure et les fonctions** spécifiques nécessaires à son maintien à long terme existent et sont **susceptibles de perdurer dans un avenir prévisible** ; ET
- l'**état de conservation des espèces qui lui sont typiques** est favorable.

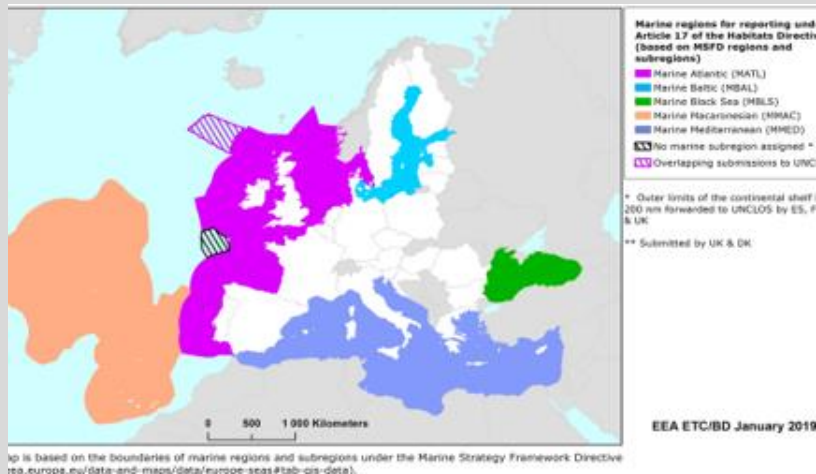
L'état de conservation d'une espèce figurant dans la directive Habitats (Art. 1 (i)) sera considéré comme « **Favorable** » lorsque :

- l'**aire de répartition naturelle** de l'espèce ne diminue ni ne risque de diminuer **dans un avenir prévisible** ; ET
- les données relatives à la **dynamique de la population** de l'espèce en question indiquent que cette espèce continue et est susceptible de **continuer à long terme à constituer un élément viable** des habitats naturels auxquels elle appartient ; ET
- il existe et il continuera probablement d'exister un **habitat suffisamment étendu** pour que ses **populations se maintiennent à long terme**.

- Organisation de l'évaluation par groupes thématiques avec experts rédacteurs / relecteurs par espèce / habitat

→ *UMS PatriNat pour le groupe thématique « espèces et habitats marins »*

- Évaluation par domaine biogéographique (MATL et MMED) – toute la ZEE (pas seulement Natura 2000)



Critères et Paramètres évalués selon un protocole européen commun

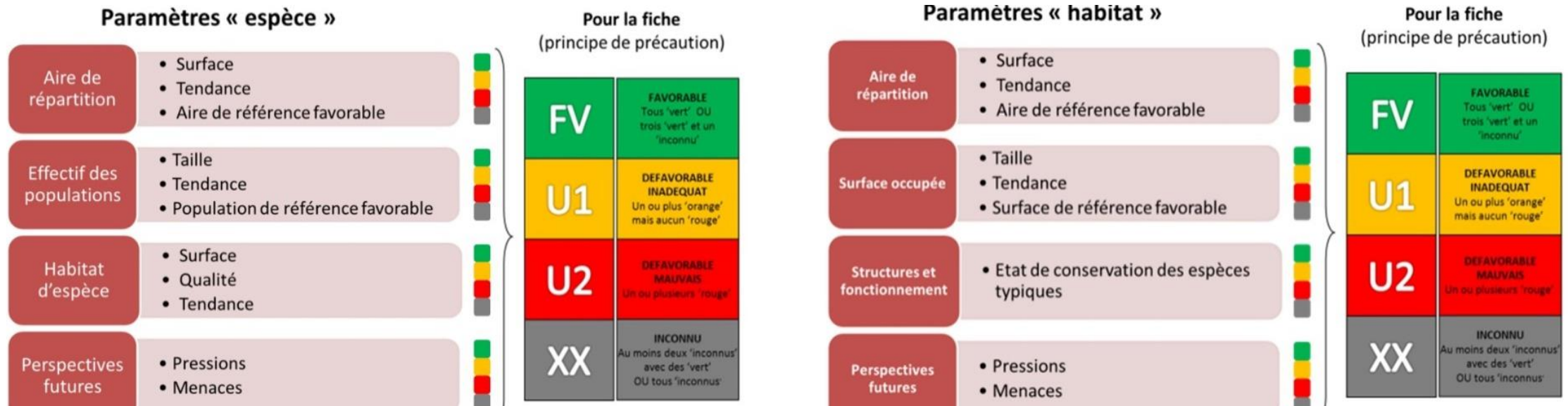
Portail de référence EU sur le rapportage Art.17 :

http://cdr.eionet.europa.eu/help/habitats_art17

Guideline FR :

https://evaluation2018.mnhn.fr/assets/docs/Guide_FR_BF_Vfinale_CG.pdf

- La méthode convenue pour l'évaluation de l'état de conservation **évalue séparément chacun des paramètres** de l'état de conservation, à l'aide d'une matrice d'évaluation, puis combine ces évaluations pour donner une évaluation globale de l'état de conservation.

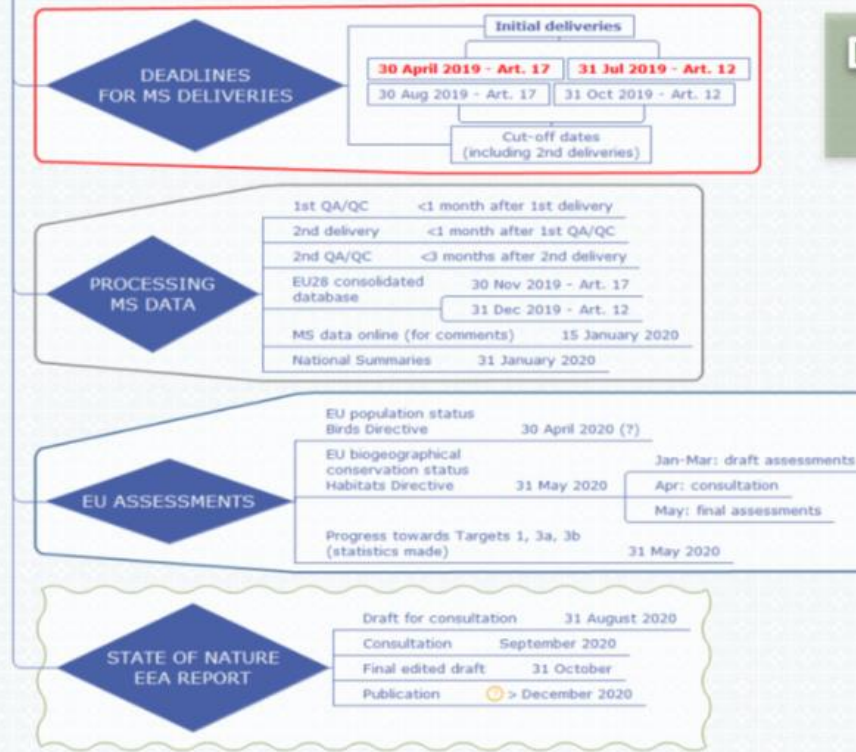


Valeur de Référence Favorable ou **VRF** (pour l'aire de répartition/surface d'habitat/population d'espèce) : doit inclure toutes les variations écologiques importantes de l'habitat ou de l'espèce considérée, et suffisamment importantes pour en assurer la viabilité à long terme

Calendrier européen

DHFF Rendu du rapport art. 17 :
30 avril 2019

DO Rendu du rapport art. 12 :
31 juillet 2019



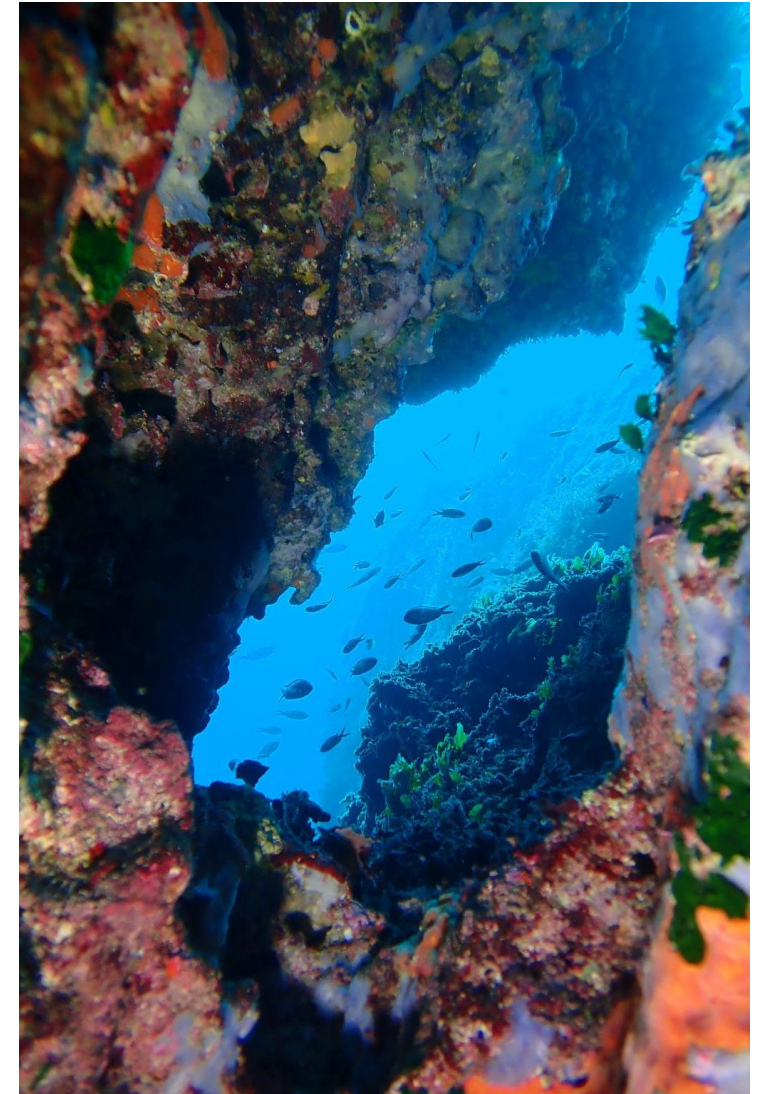
Rapports EEA “State of Nature”

Période 2007 – 2012 : <https://www.eea.europa.eu/publications/state-of-nature-in-the-eu>

Période 2013 – 2018: <https://www.eea.europa.eu/publications/state-of-nature-in-the-eu-2020>

○ HABITAT : 16 évaluations, ATL (8) + MED (8)

HABITAT		
Code	Intitulé de l'habitat	Annexe
Habitats côtiers et végétations halophytiques		
Eaux marines et milieux à marées		
1110	Bancs de sable à faible couverture permanente d'eau marine	I
1120	Herbiers à Posidonie (<i>Posidonia oceanica</i>)	I
1130	Estuaires	I
1140	Replats boueux ou sableux exondés à marée basse	I
1150	Lagunes côtières	I
1160	Grandes criques et baies peu profondes	I
1170	Récifs	I
1180	Structures sous-marines causées par des émissions de gaz	I
Habitats rocheux et grottes		
Autres habitats rocheux		
8330	Grottes marines submergées ou semi-submergées	I



○ ESPÈCES : 34 évaluations, ATL (18) + MED (16)

ESPECE				ANNEXE			
Code	Nom d'espèce dans le rapportage	Nom vernaculaire	Espèce évaluée par groupe thématique "Espèces et habitats marins"	II	*	IV	V
Flore							
Algues							
1376	<i>Lithothamnium coralloides</i>	Lithothamne	Oui				V
1377	<i>Phymatholithon calcareum</i>		Oui				V
Crustacés							
1090	<i>Scyllarides latus</i>	Grande cigale de mer	Oui				V
Cnidaires							
1001	<i>Corallium rubrum</i>	Corail rouge	Oui				V
Echinodermes							
1008	<i>Centrostephanus longispinus</i>	Oursin diadème	Oui			IV	
Mollusques							
1027	<i>Lithophaga lithophaga</i>	Datte de mer	Oui			IV	
1012	<i>Patella ferruginea</i>	Patelle géante	Oui			IV	
1028	<i>Pinna nobilis</i>	Grande nacre	Oui			IV	
Poissons							
1101	<i>Acipenser sturio</i>	Esturgeon européen	Non	II	*	IV	
"Reptiles" (Squamates et tortues)							
1224	<i>Caretta caretta</i>	Tortue Caouanne	Non	II	*	IV	
1227	<i>Chelonia mydas</i>	Tortue verte	Non	II	*	IV	
1223	<i>Dermochelys coriacea</i>	Tortue luth	Non			IV	
1226	<i>Lepidochelys kempi</i>	Tortue de Kemp	Non			IV	

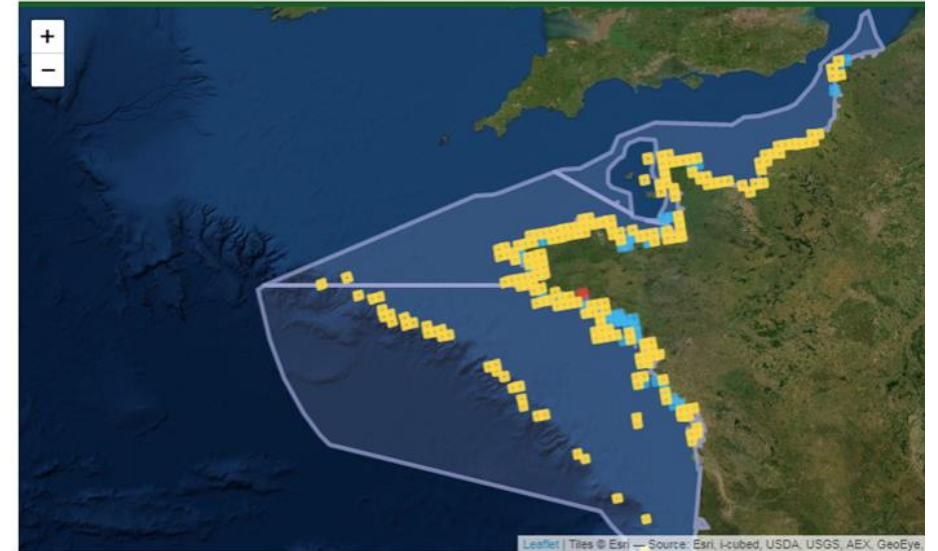
Mammifères marins							
2618	<i>Balaenoptera acutorostrata</i>	Baleine de Minke	Oui				IV
2619	<i>Balaenoptera borealis</i>	Rorqual boréal	Oui				IV
5020	<i>Balaenoptera musculus</i>	Rorqual bleu	Oui				IV
2621	<i>Balaenoptera physalus</i>	Rorqual commun	Oui				IV
1350	<i>Delphinus delphis</i>	Dauphin commun à bec court	Oui				IV
1348	<i>Eubalaena glacialis</i>	Baleine franche de l'Atlantique Nord	Oui				IV
2029	<i>Globicephala melas</i>	Globicéphale noir	Oui				IV
2030	<i>Grampus griseus</i>	Dauphin de Risso	Oui				IV
1364	<i>Halichoerus grypus</i>	Phoque gris	Oui	II			V
5033	<i>Hyperoodon ampullatus</i>	Hypérodon boréal	Oui				IV
2622	<i>Kogia breviceps</i>	Cachalot pygmée	Oui				IV
2031	<i>Lagenorhynchus acutus</i>	Lagénorhynque à flancs blancs	Oui				IV
2032	<i>Lagenorhynchus albirostris</i>	Lagénorhynque à rostre blanc	Oui				IV
1345	<i>Megaptera novaeangliae</i>	Baleine à bosse	Oui				IV
2038	<i>Mesoplodon bidens</i>	Mésoplodon de Sowerby	Oui				IV
2625	<i>Mesoplodon densirostris</i>	Mésoplodon de Blainville	Oui				IV
5034	<i>Mesoplodon europaeus</i>	Mésoplodon de Gervais	Oui				IV
2027	<i>Orcinus orca</i>	Orque	Oui				IV
1365	<i>Phoca vitulina</i>	Phoque veau marin	Oui	II			V
1351	<i>Phocoena phocoena</i>	Marsouin commun	Oui	II			IV
2624	<i>Physeter macrocephalus</i>	Cachalot macrocéphale	Oui				IV
2028	<i>Pseudorca crassidens</i>	Pseudorque	Oui				IV
2034	<i>Stenella coeruleoalba</i>	Dauphin bleu et blanc	Oui				IV
2033	<i>Steno bredanensis</i>	Sténo	Oui				IV
1349	<i>Tursiops truncatus</i>	Grand dauphin commun	Oui	II			IV
2035	<i>Ziphius cavirostris</i>	Ziphius	Oui				IV

1. Aire de répartition

L'aire de répartition est définie comme « les limites extérieures de la zone globale dans laquelle un type d'habitat est actuellement observé » et peut être considérée comme une enveloppe au sein de laquelle se trouvent les zones effectivement occupées.

Le calcul de l'aire doit être basé sur la carte de la distribution réelle à l'aide d'un algorithme standardisé.

2.2 Carte de distribution



FV : FAVORABLE

- i. Tendance stable* **ET**
- ii. Superficie n'est pas inférieure à la VRF**

U1 : DEFAVORABLE INADEQUAT

- i. Baisse de 1%/an **OU**
- ii. Superficie inférieure : 1 à 10% à la VRF

U2 : DEFAVORABLE MAUVAIS

- i. Baisse de plus de 1%/an **OU**
- ii. Superficie inférieure : 10% et + à la VRF

XX : Inconnu

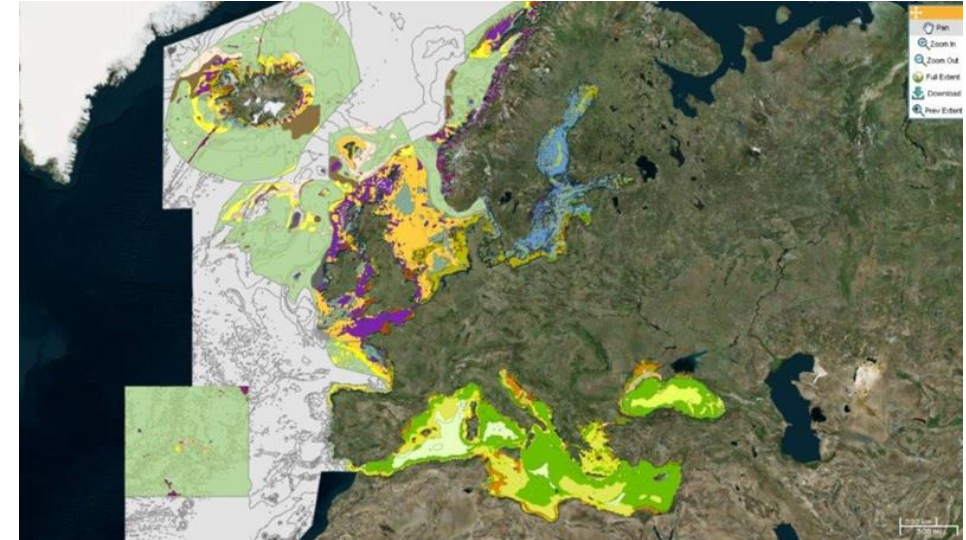
pas d'informations fiables ou insuffisantes

* Tendance à court terme = 2007 – 2018 / ** VRF : Valeur de Référence Favorable

2. Superficie couverte par l'habitat

Il s'agit de la superficie totale (en km²) actuellement occupée par l'habitat dans la région biogéographique de l'État membre concerné.

La superficie de l'habitat peut être indiquée : intervalle (min/max ou intervalle de confiance de 95%) et / ou comme meilleure valeur unique disponible



FV : FAVORABLE

i. Tendance stable ou augmentation* **ET**
ii. Superficie n'est pas inférieure à la VRF

U1 : DEFAVORABLE INADEQUAT

i. Baisse de 1%/an **OU**
ii. Superficie inférieure : 1 à 10% à la VRF

U2 : DEFAVORABLE MAUVAIS

i. Baisse de plus de 1%/an **OU**
ii. Superficie inférieure : > 10% à la VRF

XX : Inconnu

pas d'informations fiables ou insuffisantes

* Tendance à court terme = 2007 – 2018 / ** VRF : Valeur de Référence Favorable

3. Structure et Fonctionnement

Fournir la zone (km²) de l'habitat avec des conditions «bonnes», «mauvaises» et «inconnues».

Les espèces typiques de l'habitat sont signalées car elles sont utilisées pour évaluer l'habitat. Il s'agit d'espèces qui apparaissent régulièrement dans le type d'habitat / et bons indicateurs de la qualité favorable de l'habitat.

6.1 - Etat de l'habitat ?

Surface d'habitat en bon état (km²)

Minimum

9100



Maximum

22030



Surface d'habitat en mauvais état (km²)

Minimum

900



Maximum

2178



Surface d'habitat en état inconnu (km²)

Minimum

0



Maximum

0



FV : FAVORABLE

i. Structure et Fonctions (y compris les sp. typiques) sont en bon état **ET** ii. Pas de détériorations/pressions importantes

U1 : DEFAVORABLE INADEQUAT

i. % état défavorable : 1 – 25 % **ET**
 ii. % en bon état : < 90 % **ET**
 iii. % inconnu : < 75 %

U2 : DEFAVORABLE MAUVAIS

i. % état défavorable : > 25 % (y compris les sp. typiques)

XX : Inconnu

pas d'informations fiables ou insuffisantes **OU** si plus de 75 % inconnu

4. Perspectives Futures

Les évaluations de l'état de conservation doivent tenir compte des perspectives futures probables de l'habitat, à savoir :

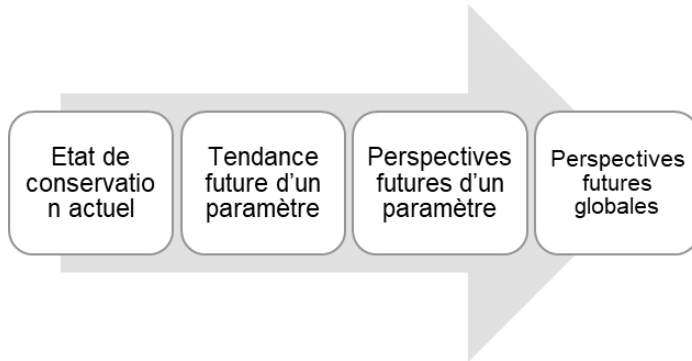
- AR et les surfaces dans cette AR sont stables ou augmentent, ET
- structure spécifique et les fonctions nécessaires à sa maintenance à long terme existent et sont susceptibles de continuer à exister dans un avenir prévisible, ET
- l'état de conservation de ses espèces typiques est favorable.

Pour l'évaluation des perspectives futures, cela doit être interprété comme significatifs pour les deux futurs cycles de rapportage, c'est-à-dire les 12 prochaines années (ici 2018 – 2030)

Rappel des menaces	
Menace	Importance
C01 - Exploitations minières (par ex. roche, minerais métalliques, gravier, sable, coquillages)	Importance élevée
C06 - Décharge/dépôt de matériaux inertes issus d'extraction terrestre	Importance élevée
E02 - Fonctionnement des voies de navigation fluviales et maritimes	Importance moyenne
E07 - Opérations de transport terrestre, fluvial et aérien générant des pollutions marines	Importance élevée

Rappel des mesures	
Mesure	
Adapter/gérer l'extraction de ressources non énergétiques	
Créer/restaurer des habitats sur des sites d'exploitation ou des sites dégradés par l'installation d'infrastructures d'énergies renouvelables	
Réduire l'impact des infrastructures et des opérations de transport	
Réduire l'impact des sports de plein air et des activités de loisirs et récréatives	
Gérer les activités professionnelles et commerciales de pêche (dont coquillages, crustacés et récolte d'algues)	

4. Perspectives Futures



Paramètre	Etat de conservation actuel	Tendances actuelles	Tendances futures	Perspectives futures
	Periode 2013-2018	Tendances à court terme (période ~2007-2018)	Période ~2018-2030	
Aire de répartition	Favorable	Tendance stable	Stables	Bonnes
Surface d'habitat	Favorable	Tendance stable	Négatives	Médiocres
Structure et fonctions	Défavorable inadéquat	Tendance stable	Négatives	Médiocres

Evaluation automatique du paramètre : Perspectives futures (10.4) ?

Calcul automatique
Défavorable inadéquat (U1)

FV : FAVORABLE

i. Tous les paramètres ont de bonnes perspectives
OU ii. 1 inconnu et les autres bonnes

U1 : DEFAVORABLE INADEQUAT

i. Toutes les autres combinaisons

U2 : DEFAVORABLE MAUVAIS

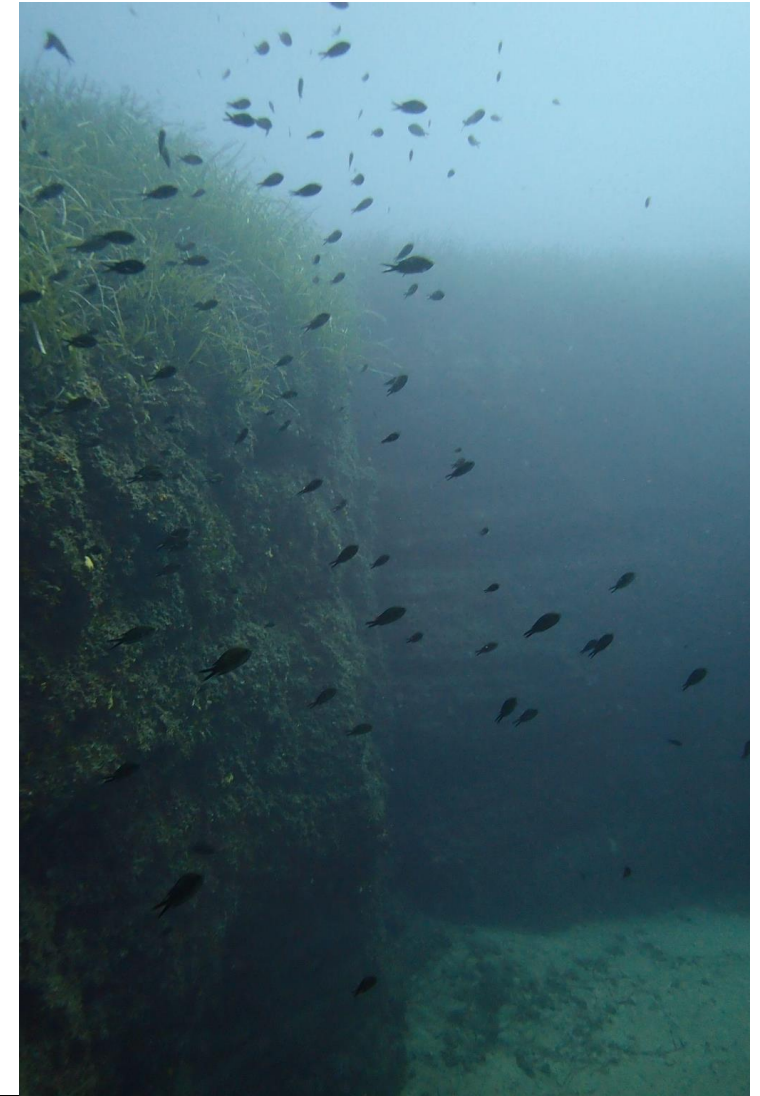
i. 1 ou plusieurs paramètres ont des perspectives mauvaises

XX : Inconnu

i. 2 ou plus en inconnues **ET**
ii. Aucune mauvaise persp.

○ Agrégation : Évaluation Finale

	Evaluation 2007-2012	Tendances du paramètres Tendances à court terme (période = 2007-2018)		
Aire de répartition	Favorable	Tendance stable	FV	FAVORABLE Tous 'vert' OU trois 'vert' et un 'inconnu'
Surface	Défavorable inadéquat	Tendance négative	U1	DEFAVORABLE INADEQUAT Un ou plus 'orange' mais aucun 'rouge'
Structure et fonctions	Défavorable inadéquat	Tendance négative	U2	DEFAVORABLE MAUVAIS Un ou plusieurs 'rouge'
Perspectives futures	Inconnu		XX	INCONNU Au moins deux 'inconnus' avec des 'vert' OU tous 'inconnus'
	Conclusions 2007-2012	Tendances générales (10.6)		
Résultat global	Défavorable inadéquat	En détérioration (-)		



1. Art.17 : Principe & Méthode

2. Résultats généraux espèce / habitat (2013-2018)

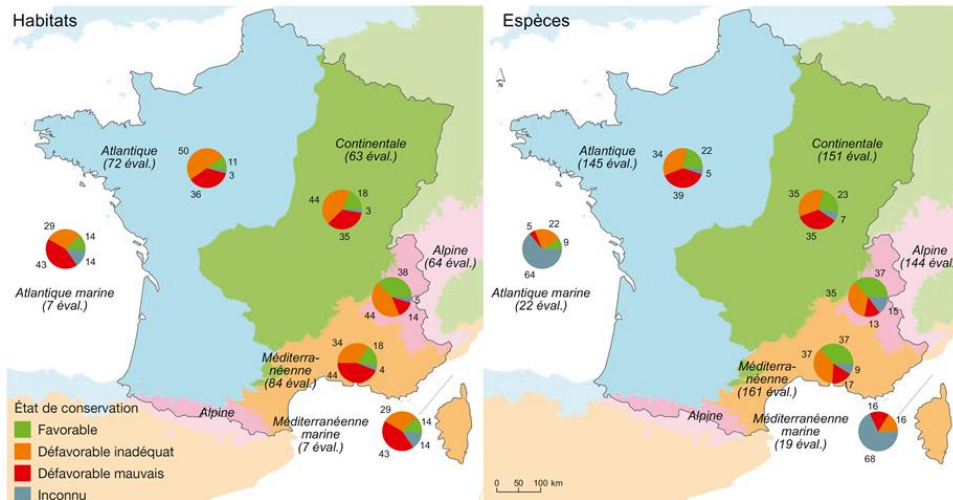
○ Résultats généraux : état de la biodiversité terrestre et marine

> Publication par le Commissariat général au développement durable : <https://www.statistiques.developpement-durable.gouv.fr/biodiversite-rare-ou-menacee-peu-dameliorations-depuis-2007>

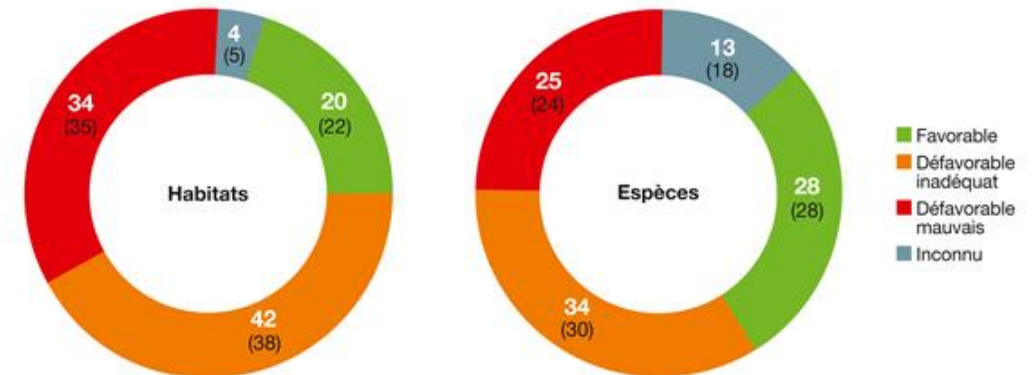


Commissariat général au développement durable

Biodiversité rare ou menacée :
peu d'améliorations depuis 2007



Graphique 1 : état de conservation des habitats et des espèces d'intérêt communautaire sur la période 2013-2018
En % d'évaluations



Note : (XX) = taux de l'exercice 2007-2012.

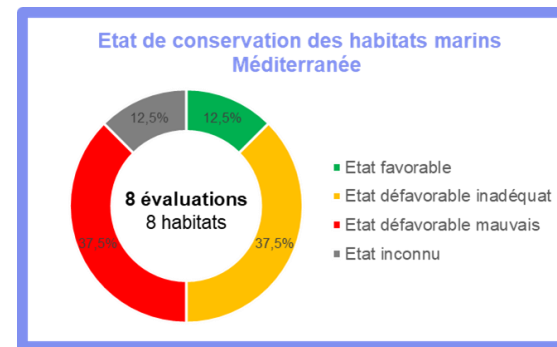
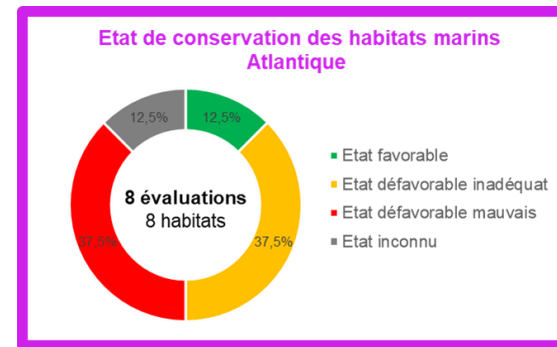
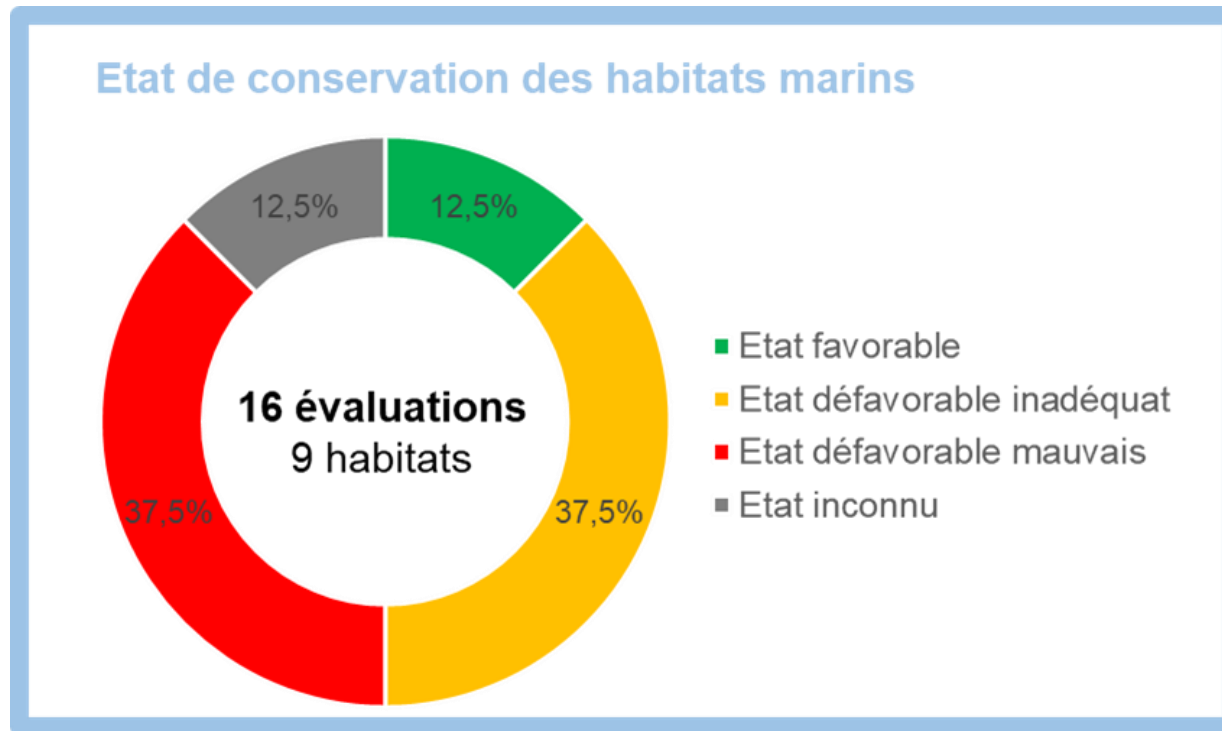
Source : UMS PatriNat, 3^e rapportage DHFF, 2019. Traitements : UMS PatriNat et SDES

¹ Les expressions « habitat d'intérêt communautaire » et « espèce d'intérêt communautaire » qualifient respectivement un habitat ou un taxon rare, retenu par l'UE comme patrimonial et méritant une protection spécifique et un suivi particulier, sous la responsabilité subsidiaire des États membres.

○ Habitats marins

HABITAT				ATL							MED						
Code	Intitulé de l'habitat	Annexe	Prioritaire	Occurrence	Aire de répartition	Surface	Structure et fonctions	Perspectives futures	Etat de conservation	Tendance	Occurrence	Aire de répartition	Surface	Structure et fonctions	Perspectives futures	Etat de conservation	Tendance
Habitats côtiers et végétations halophytiques																	
Eaux marines et milieux à marées																	
1110	Bancs de sable à faible couverture permanente d'eau marine	I		PRE	●	●	●	●	●	(=)	PRE	●	●	●	●	●	(=)
1120	Herbiers à Posidonia (<i>Posidonium oceanicae</i>)	I	*								PRE	●	●	●	●	●	(-)
1130	Estuaires	I		PRE	●	●	●	●	●	(=)	PRE	●	●	●	●	●	(-)
1140	Replats boueux ou sableux exondés à marée basse	I		PRE	●	●	●	●	●	(=)	PRE	●	●	●	●	●	(x)
1150	Lagunes côtières	I	*	PRE	●	●	●	●	●	(x)	PRE	●	●	●	●	●	(+)
1160	Grandes criques et baies peu profondes	I		PRE	●	●	●	●	●	(=)	PRE	●	●	●	●	●	(=)
1170	Récifs	I		PRE	●	●	●	●	●	(=)	PRE	●	●	●	●	●	(+)
1180	Structures sous-marines causées par des émissions de gaz	I		PRE	●	●	●	●	●	(=)							
Habitats rocheux et grottes																	
Autres habitats rocheux																	
8330	Grottes marines submergées ou semi-submergées	I		PRE	●	●	●	●	●	(=)	PRE	●	●	●	●	●	(=)

- Habitats marins : Globalement dégradé : $\frac{3}{4}$ des habitats en U1/U2,
 - > Confirmation des conclusions de la précédente évaluation (2007-2012),
 - > Fortes lacunes de connaissance, malgré évaluations possibles grâce *au dire d'expert*.



○ Espèces marines (sauf esturgeon et tortues marines)

ESPECE				ANNEXE				ATL							MED						
Code	Nom d'espèce dans le rapportage	Nom vernaculaire	Espèce évaluée par groupe thématique "Espèces et habitats marins"	II	*	IV	V	Occurrence	Aire de répartition	Population	Habitat d'espèce	Perspectives futures	Etat de conservatio	Tendance	Occurrence	Aire de répartition	Population	Habitat d'espèce	Perspectives futures	Etat de conservatio	Tendance
Flore																					
Algues																					
1376	<i>Lithothamnium coralloides</i>	Lithothamne	Oui				V	PRE	●	●	●	●	●	(-)	PRE	●	●	●	●	●	(x)
1377	<i>Phymatholithon calcareum</i>		Oui				V	PRE	●	●	●	●	●	(-)	PRE	●	●	●	●	●	(x)
Crustacés																					
1090	<i>Scyllarides latus</i>	Grande cigale de mer	Oui				V								PRE	●	●	●	●	●	(=)
Cnidaires																					
1001	<i>Corallium rubrum</i>	Corail rouge	Oui				V								PRE	●	●	●	●	●	(=)
Echinodermes																					
1008	<i>Centrostephanus longispinus</i>	Oursin diadème	Oui			IV									PRE	●	●	●	●	●	(=)
Mollusques																					
1027	<i>Lithophaga lithophaga</i>	Datte de mer	Oui			IV									PRE	●	●	●	●	●	(x)
1012	<i>Patella ferruginea</i>	Patelle géante	Oui			IV									PRE	●	●	●	●	●	(+)
1028	<i>Pinna nobilis</i>	Grande nacre	Oui			IV									PRE	●	●	●	●	●	(-)

Faune vertébrée											
Mammifères marins											
2618	<i>Balaenoptera acutorostrata</i>	Baleine de Minke	Oui			IV		PRE	● ● ● ● ● ● (=)	OCC	● ● ● ● ● ● (x)
2619	<i>Balaenoptera borealis</i>	Rorqual boréal	Oui			IV		OCC	● ● ● ● ● ● (x)		
5020	<i>Balaenoptera musculus</i>	Rorqual bleu	Oui			IV		OCC	● ● ● ● ● ● (x)		
2621	<i>Balaenoptera physalus</i>	Rorqual commun	Oui			IV		PRE	● ● ● ● ● ● (x)	PRE	● ● ● ● ● ● (x)
1350	<i>Delphinus delphis</i>	Dauphin commun à bec court	Oui			IV		PRE	● ● ● ● ● ● (-)	PRE	● ● ● ● ● ● (x)
1348	<i>Eubalaena glacialis</i>	Baleine franche de l'Atlantique Nord	Oui			IV		OCC	● ● ● ● ● ● (x)		
2029	<i>Globicephala melas</i>	Globicéphale noir	Oui			IV		PRE	● ● ● ● ● ● (=)	PRE	● ● ● ● ● ● (=)
2030	<i>Grampus griseus</i>	Dauphin de Risso	Oui			IV		PRE	● ● ● ● ● ● (=)	PRE	● ● ● ● ● ● (x)
1364	<i>Halichoerus grypus</i>	Phoque gris	Oui	II		V		PRE	● ● ● ● ● ● (=)		
5033	<i>Hyperoodon ampullatus</i>	Hypérodon boréal	Oui			IV		OCC	● ● ● ● ● ● (x)		
2622	<i>Kogia breviceps</i>	Cachalot pygmée	Oui			IV		PRE	● ● ● ● ● ● (x)		
2031	<i>Lagenorhynchus acutus</i>	Lagénorhynque à flancs blancs	Oui			IV		OCC	● ● ● ● ● ● (x)		
2032	<i>Lagenorhynchus albirostris</i>	Lagénorhynque à rostre blanc	Oui			IV		PRE	● ● ● ● ● ● (x)		
1345	<i>Megaptera novaeangliae</i>	Baleine à bosse	Oui			IV		OCC	● ● ● ● ● ● (x)	OCC	● ● ● ● ● ● (x)
2038	<i>Mesoplodon bidens</i>	Mesoplodon de Sowerby	Oui			IV		PRE	● ● ● ● ● ● (x)		
2625	<i>Mesoplodon densirostris</i>	Mésoplodon de Blainville	Oui			IV		OCC	● ● ● ● ● ● (x)		
5034	<i>Mesoplodon europaeus</i>	Mésoplodon de Gervais	Oui			IV		OCC	● ● ● ● ● ● (x)		
2027	<i>Orcinus orca</i>	Orque	Oui			IV		PRE	● ● ● ● ● ● (x)	OCC	● ● ● ● ● ● (x)
1365	<i>Phoca vitulina</i>	Phoque veau marin	Oui	II		V		PRE	● ● ● ● ● ● (=)		
1351	<i>Phocoena phocoena</i>	Marsouin commun	Oui	II		IV		PRE	● ● ● ● ● ● (=)		
2624	<i>Physeter macrocephalus</i>	Cachalot macrocéphale	Oui			IV		PRE	● ● ● ● ● ● (x)	PRE	● ● ● ● ● ● (x)
2028	<i>Pseudorca crassidens</i>	Pseudorque	Oui			IV		OCC	● ● ● ● ● ● (x)	OCC	● ● ● ● ● ● (x)
2034	<i>Stenella coeruleoalba</i>	Dauphin bleu et blanc	Oui			IV		PRE	● ● ● ● ● ● (=)	PRE	● ● ● ● ● ● (x)
2033	<i>Steno bredanensis</i>	Sténo	Oui			IV				OCC	● ● ● ● ● ● (x)
1349	<i>Tursiops truncatus</i>	Grand dauphin commun	Oui	II		IV		PRE	● ● ● ● ● ● (=)	PRE	● ● ● ● ● ● (x)
2035	<i>Ziphius cavirostris</i>	Ziphius	Oui			IV		PRE	● ● ● ● ● ● (x)	PRE	● ● ● ● ● ● (x)

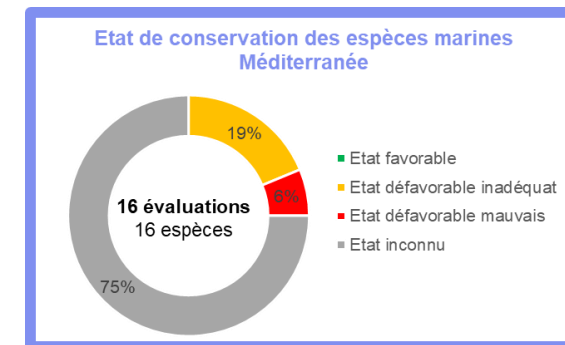
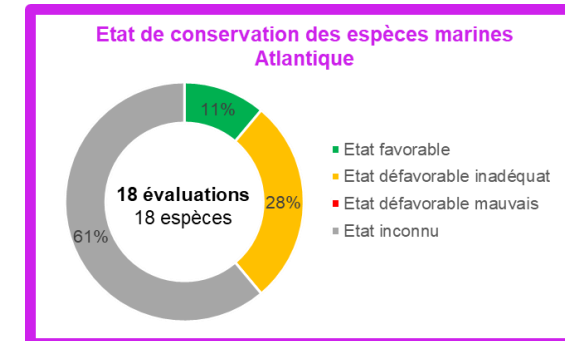
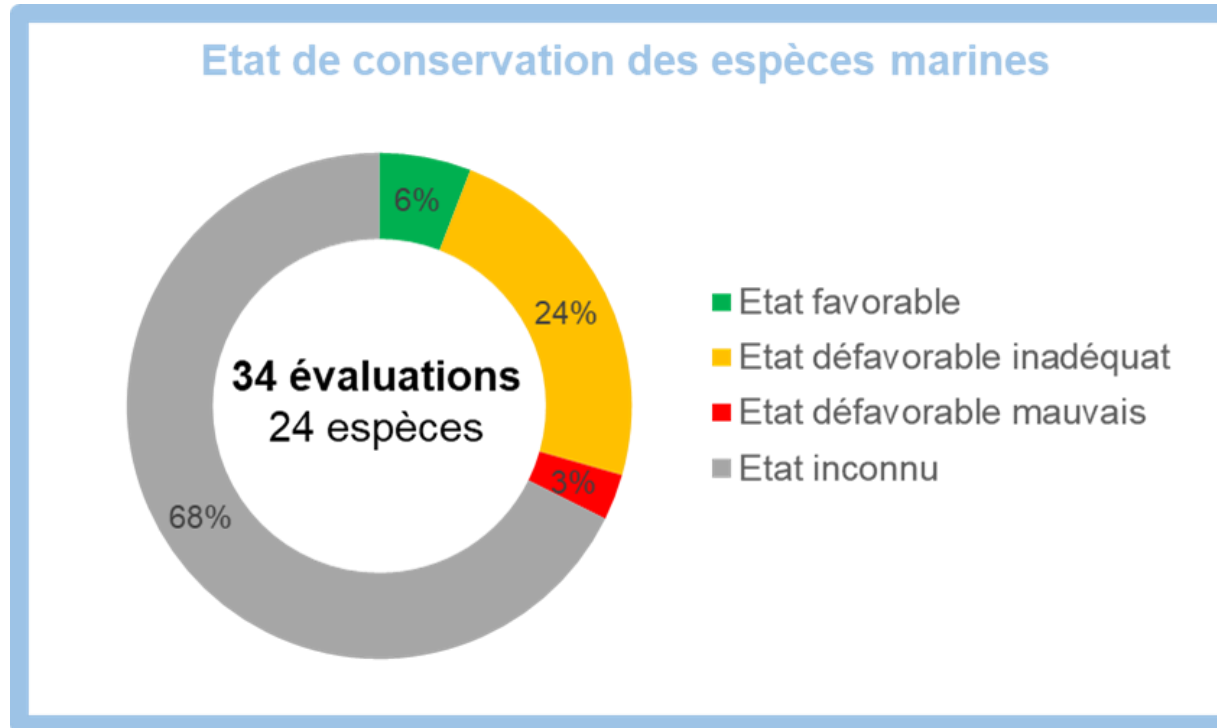
○ **Espèces marines** (sauf esturgeon/ tortues marines) : **Lacunes de connaissance avec 68% en XX,**

> Confirmation des conclusions de la précédente évaluation (2007-2012),

> Changements significatifs entre les deux évaluations :

Détérioration : Grande Nacre (Épizootie) et Maërl (Pêche)

Amélioration : Marsouin, Dauphin commun à bec court (Connaissance)





MERCI
de votre attention